



# **Odissea Cooperativa Sociale Onlus**

**Bilancio Sociale 2020**

### Introduzione

ODISSEA Cooperativa Sociale pubblica il suo primo Bilancio Sociale a 30 anni dalla sua fondazione: una storia, quella della Cooperativa, che ha coinvolto decine di persone provenienti da percorsi diversissimi, portatrici delle più varie esperienze, rappresentanti culture e territori differenti, ma tutte accomunate dal desiderio di costruire qualcosa di concreto in cui riconoscersi e dare parte di sé.

*“Non sono mancati periodi ricchi di entusiasmo e grandi soddisfazioni, alternati ad altri di crisi profonda e grande difficoltà: chi ha voluto scommettere su questa realtà tenendo duro, oggi non può che ripetersi che certo, ne valeva la pena.*

*Questa prima esperienza di Bilancio Sociale assume per noi un significato anche affettivo: un modo per ritrovarci come gruppo a riflettere sulla Cooperativa, su come procedere, un mezzo per mantenere viva la comunicazione con il territorio e con tutti coloro con i quali intratteniamo relazioni, un veicolo per promuovere i valori in cui crediamo e dimostrare i nostri sforzi per raggiungere risultati dignitosi*

*Viviamo questa pubblicazione come una nuova opportunità, un invito alla partecipazione rivolto a tutti coloro che ci conoscono e ci seguono, perché rinnovino l'interesse che provano per Odissea Cooperativa Sociale e ci restituiscano idee, opinioni, critiche e suggerimenti indispensabili per crescere e migliorare.”*

### La lettera del Presidente

ODISSEA Cooperativa Sociale pubblica il suo primo Bilancio Sociale a 30 anni dalla sua fondazione: una storia, quella della Cooperativa, che ha coinvolto decine di persone provenienti da percorsi diversissimi, portatrici delle più varie esperienze, rappresentanti culture e territori differenti, ma tutte accomunate dal desiderio di costruire qualcosa di concreto in cui riconoscersi e dare parte di sé.

Non sono mancati periodi ricchi di entusiasmo e grandi soddisfazioni, alternati ad altri di crisi profonda e grande difficoltà (non ultimo l'emergenza COVID 19 che ha visto la nostra struttura, come molte altre, a dover vedere interrompere per diversi mesi la propria attività): chi ha voluto scommettere su questa realtà tenendo duro, oggi non può che ripetersi che certo, ne valeva la pena.

Avremmo voluto affrontare il percorso insieme a Pierangelo, amico e compagno di lavoro che abbiamo dolorosamente perso a maggio del 2007, perché avremmo potuto con lui fare il punto sul “dove siamo arrivati” e il “come continuare” dati alla mano, attraverso uno strumento che vuole indagare in profondità e valutare con trasparenza il risultato del nostro lavoro. Avremmo discusso come sempre con calore, avremmo esultato dei risultati raggiunti, avremmo ricalibrato e riattualizzato il nostro progetto, del quale Piero è stato per anni motore e animatore intelligente e insostituibile.

Questa prima esperienza di Bilancio Sociale assume per noi un significato anche affettivo: un modo per ritrovarci come gruppo a riflettere sulla Cooperativa, su come procedere, un mezzo per mantenere viva la comunicazione con il territorio e con tutti coloro con i quali intratteniamo relazioni, un veicolo per promuovere i valori in cui crediamo e dimostrare i nostri sforzi per raggiungere risultati dignitosi.

Viviamo questa pubblicazione come una nuova opportunità, un invito alla partecipazione rivolto a tutti coloro che ci conoscono e ci seguono, perché rinnovino l'interesse che provano per Odissea e ci restituiscano idee, opinioni, critiche e suggerimenti indispensabili per crescere e migliorare.

### Nota Metodologica

Il bilancio sociale di Odissea Cooperativa Sociale è stato predisposto dal CDA tenendo presenti le indicazioni espresse nelle Linee Guida per la redazione del bilancio sociale degli Enti del Terzo Settore di cui al Decreto del Ministero del Lavoro e delle Politiche Sociali del 04.07.2019.

### Presentazione e dati anagrafici

---

Ragione Sociale	Odissea Cooperativa Sociale Onlus
Partita IVA	04366710483
Codice Fiscale	04366710483
Forma Giuridica	Cooperativa sociale tipo B
Settore Legacoop	Sociale
Anno Costituzione	1992
Associazione di rappresentanza	Legacoop

### Consorzi

---

Consorzio Metropoli Società Cooperativa Onlus

### Attività di interesse generale ex art. 2 del D.Lgs. 112/2017

---

#### Tipologia attività

a) Interventi e servizi sociali ai sensi dell'articolo 1, commi 1 e 2, della legge 8 novembre 2000, n. 328, e successive modificazioni, ed interventi, servizi e prestazioni di cui alla legge 5 febbraio 1992, n. 104, e successive modificazioni, e di cui alla legge 22 giugno 2016, n. 112, e successive modificazioni

#### Tipologia attività

i) Organizzazione e gestione di attività culturali, artistiche o ricreative di interesse sociale, incluse attività, anche editoriali, di promozione e diffusione della cultura e della pratica del volontariato, e delle attività di interesse generale di cui al presente articolo

#### Tipologia attività

k) Organizzazione e gestione di attività turistiche di interesse sociale, culturale o religioso

#### Tipologia attività

p) Servizi finalizzati all'inserimento o al reinserimento nel mercato del lavoro dei lavoratori e delle persone di cui al comma 4

### Descrizione dell'attività svolta

---

Odissea Cooperativa Sociale nasce nel 1992 nel Mugello per offrire ad Aziende ed Enti Pubblici servizi polivalenti e creare nuove opportunità di formazione professionale e occupazione per tutti, anche per persone provenienti da percorsi di vita "difficili".

Negli anni Odissea Cooperativa Sociale ha conquistato la fiducia del mercato sociale, trasformandosi in un'Impresa affidabile, in grado di proporre alla clientela soluzioni efficaci, creative ed economicamente vantaggiose.

La credibilità di Odissea Cooperativa Sociale si fonda sulla professionalità, capacità organizzative e motivazione del gruppo di lavoro, che permette di fornire risposte complete, flessibili e personalizzate alle esigenze della committenza. Lavorare in sinergia con altri soggetti economici (Comuni, committenti pubblici, aziende specializzate, artigiani e professionisti) ha permesso di sviluppare partnership a supporto della progettazione, della logistica, dei contenuti tecnici, della qualità e innovazione dei servizi offerti.

Il punto di forza di Odissea Cooperativa Sociale sta dunque nella versatilità delle prestazioni fornite alla clientela.

## Are di intervento

---

Odissea Cooperativa sociale sviluppa ed eroga servizi all'interno delle seguenti aree di intervento

### Area Pulizia e Sanificazione

La pulizia e la sanificazione degli ambienti (soprattutto in questa fase caratterizzata dal COVID 19) valorizza il luogo in cui si vive e si lavora.

Odissea Cooperativa Sociale è in grado di provvedere alla pulizia e sanificazione accurata di scuole private abitazioni, agriturismi, alberghi, supermercati, spazi industriali anche di grandi dimensioni.

Gli addetti della Cooperativa operano con grande efficienza e professionalità, utilizzando macchinari (idropulitrici, lavasciuga...) per la perfetta sanificazione di ampie superfici e prodotti specifici per l'igienizzazione degli ambienti nel rispetto delle caratteristiche dei materiali trattati.

Il cliente può rivolgersi a Odissea Cooperativa Sociale con fiducia, con la garanzia di poter richiedere gratuitamente un preventivo ed ottenere un servizio di qualità a prezzi interessanti.

I servizi di pulizia e sanificazione sono soggetti a verifiche di qualità ed ambiente da parte dell'ente di certificazione e

Per la seguente area di intervento Odissea Cooperativa Sociale ha ottenuto la **Certificazione di Qualità UNI EN ISO 9001 – 2015 e certificazione ambientale UNI EN ISO 14001 – 2015**

### Area Ristorazione

Odissea Cooperativa Sociale gestisce per gli Enti Pubblici (Comune di Borgo San Lorenzo, Comunità Montana Mugello) servizi di supporto alle mense scolastiche, trasporto e distribuzione pasti a domicilio per le persone non autosufficienti ed il trasporto e la consegna dei libri per il prestito interbibliotecario in tutto il Mugello e la Val di Sieve

Odissea Cooperativa sociale ha voluto affiancare alla qualità del servizio, misurata in termini di rispetto degli obiettivi programmati e qualità delle risorse interne, la qualità della propria organizzazione e gestione dell'attività tramite la **Certificazione di Qualità UNI EN ISO 9001 – 2015 e certificazione ambientale UNI EN ISO 14001 – 2015**

### Area Allestimenti fieristici e museali

Odissea Cooperativa Sociale è in grado di offrire un full-service per la realizzazione spazi espositivi commerciali, manifestazioni artistiche ed eventi culturali di ogni tipologia.

Grazie all'esperienza e alla professionalità maturata in anni di lavoro, Odissea sa rispondere in modo accurato ad esigenze anche complesse, a prezzi sicuramente concorrenziali.

All'interno dell'area di allestimento fieristico e museale Odissea Cooperativa Sociale è in grado di offrire i seguenti servizi

- noleggio e montaggio di coperture e tensostrutture per spazi di ampie dimensioni
- realizzazione e posa in opera di stand con strutture ed arredi modulari e personalizzati, dotati di impianti elettrici ed idraulici certificati a norma di legge
- trasporto e smontaggio delle strutture
- manutenzione dello stand
- stoccaggio e magazzinaggio dei materiali negli ampi spazi della nostra sede operativa.

### Principale attività svolta da statuto di tipo A

Altro

### **Principale attività svolta da statuto**

Odissea Cooperativa Sociale nel luglio 2020 ha provveduto a variare lo statuto per la possibilità di poter effettuare servizi della sezione A: interventi educativi di promozione del benessere e della salute dei cittadini con particolare attenzione al miglioramento della qualità della vita delle categorie portatrici di fragilità sociali: educazione alimentare, ambientale, ai sani stili di vita; al consumo consapevole, alla legalità, al lavoro cooperativo e collaborativo. interventi territoriali di animazione sociale e di contrasto alla povertà educativa, che favoriscono l'empowerment della persona e della comunità, la creatività, la partecipazione e la cittadinanza attiva; interventi di partecipazione e contrasto del disagio e dell'esclusione sociale delle fasce deboli della popolazione; servizi socio-assistenziali ed educativi di supporto e accompagnamento scolastico e familiare; interventi di educazione, istruzione e formazione professionale, ai sensi della legge 28 marzo 2003 n.53 e successive modificazioni, nonché attività culturali di interesse sociale con finalità educativa; servizi finalizzati all'inserimento o al reinserimento nel mercato del lavoro dei lavoratori e delle persone svantaggiate ai sensi dell'art.4 della legge 381/91.

### **Principale attività svolta da statuto di tipo B**

Odissea Cooperativa Sociale svolge inoltre

- Servizi amministrativi e servizi front & back office
- Servizi di pulizie
- Servizi di custodia
- Servizi di manutenzione edifici
- Altre piccole tipologie di servizi

### **Principale attività svolta da statuto: Altro**

Attività di allestimento fieristico e museale

### **Descrizione de gli aspetti socio-economici del contesto di riferimento e i territori in cui si opera.**

Odissea Cooperativa Sociale opera esclusivamente nella regione Toscana, principalmente nell'area mugellana, sia per radicamento storico territoriale che per il genere di attività di valenza sociale che ha individuato e sviluppato dalla sua nascita. Un forte legame con le comunità ed amministrazioni mugellane, ed in particolare con quella di Borgo San Lorenzo, ha prodotto la progettazione e gestione di servizi rivolti agli alunni e alunne che frequentano le scuole materne, elementari e medie del comune di Borgo San Lorenzo per la preparazione e somministrazione pasti, e pulizia e sanificazione dei singoli plessi scolastici.

## Sede Legale

**Indirizzo**

Viale Giovanni XXIII, 34

**C.A.P.**

50032

**Regione**

Toscana

**Provincia**

Firenze

**Comune**

Borgo San Lorenzo

**Sito Web**

[www.odissea.it](http://www.odissea.it)

**Telefono**

0558498606

**Fax**

0558487476

**Email**

[amministr@odissea.it](mailto:amministr@odissea.it)

## Sede Operativa

**Indirizzo**

Viale Giovanni XXIII, 34

**C.A.P.**

50032

**Comune**

Borgo San Lorenzo

**Regione**

Toscana

**Provincia**

Firenze

**Telefono**

0558498606

**Fax**

0558487476

**Email**

[amministr@odissea.it](mailto:amministr@odissea.it)

**Sito Internet**

[www.odissea.it](http://www.odissea.it)

**Indirizzo**

Via Brocchi, 94

**C.A.P.**

50032

**Comune**

Borgo San Lorenzo

**Regione**

Toscana

**Provincia**

Firenze

**Telefono**

0558498606

**Email**

[amministr@odissea.it](mailto:amministr@odissea.it)

**Sito Internet**

[www.odissea.it](http://www.odissea.it)

## La storia

ODISSEA Cooperativa Sociale Onlus viene fondata nel 1992 attraverso un progetto finanziato dal Fondo Nazionale Lotta alla Droga all'Associazione Insieme e nel corso degli anni ha consolidato sinergie e collaborazioni con i tre Enti Ausiliari che nel Mugello si occupano di recupero delle persone tossicodipendenti.

Cooperativa di tipo B, ODISSEA nasce con la vocazione di offrire opportunità di formazione ed inserimento lavorativo in buona parte a persone che hanno dovuto fare i conti con problemi di dipendenza da sostanze d'abuso, provenienti principalmente da programmi riabilitativi, ma anche inviati dai Servizi territoriali o avvicinati spontaneamente ad Odissea Cooperativa Sociale con richieste di supporto ed inclusione sociale.

Inizialmente, per lo meno nel periodo in cui l'attività della Cooperativa era supportata e tutorata dall'Associazione Insieme, venivano svolti servizi diversi (pulizie, supporto mense, giornalini comunali...) soprattutto per gli Enti Comunali. Nonostante i forti investimenti in formazione per creare un Centro di Computisteria, indicato da una specifica ricerca di mercato come servizio richiesto dal territorio, il settore non ha retto nel tempo all'ingresso sul mercato di nuovi soggetti economici. In quegli anni tuttavia, Odissea Cooperativa Sociale ha dato il proprio contributo al territorio impegnandosi nella progettazione e gestione di percorsi formativi e nel supporto logistico a progetti di carattere sociale (Corso Tecnico di Gestione dell'Impresa Sociale, Corsi di informatica e multimedialità, Progetto Bus in Piazza).

Il 1998 è un anno determinante in cui si conclude il periodo di affiancamento dell'Associazione Insieme e l'Odissea diventa una realtà autonoma. Ciò è favorito dall'ingresso in Odissea Cooperativa Sociale di un gruppo di persone portatrici di disagio, ma con esperienza di lavoro consolidata nel settore imprenditoriale ed una forte motivazione a spendersi per lo sviluppo della Cooperativa, che lavorano per aprire canali di collaborazione con le Aziende Private e per la creazione di nuovi servizi. Viene avviato infatti il Servizio Allestimenti Museali e Fieristici che in sinergia con importanti aziende del settore svolgerà commesse via via più impegnative, formando on the job gli addetti della Cooperativa, svantaggiati e non, trasferendo in Odissea quel know how che le permetterà di proporre servizi qualitativamente appetibili anche per il mercato mugellano.

Il confronto con il mondo delle Aziende Private contribuisce a creare nei soci lavoratori una cultura della qualità ed un bisogno di dimostrare al territorio le capacità che anche una realtà che include persone svantaggiate è in grado di offrire. Avviene una totale riorganizzazione anche dei servizi "storici", con una puntuale opera di formazione e aggiornamento degli addetti.

Verranno maggiormente curate le relazioni con la committenza, per recepire nuovi bisogni, adeguare l'offerta, partecipare e vincere gare d'appalto, offrire prestazioni di qualità. Il risultato del lavoro svolto è dimostrato dal fatto che il fatturato del settore dei servizi agli Enti Pubblici è cresciuto anno dopo anno

Lo sviluppo dei servizi ha moltiplicato le opportunità di inserimento lavorativo e per quanto il bacino d'utenza prioritario rimanga tuttora quello relativo alle persone con problemi di dipendenza da sostanze, stanno crescendo le assunzioni di persone portatrici di forme diverse di disagio (invalidi, persone con disagio mentale...)

Nel corso degli anni Odissea Cooperativa Sociale ha sviluppato le sue competenze all'interno delle seguenti aree di intervento

- ✓ **Area allestimenti fieristici e museali** per servizi di montaggio e smontaggio di allestimenti per mostre, fiere avvenimenti socio culturali
- ✓ **Area pulizia** presso aziende private, aziende pubbliche e abitazioni private
- ✓ **Area cultura** attraverso progetti di didattica museale, eventi e progetti socio culturali effettuati presso Villa Pecori, attività di promozione turistica

Infine da almeno 10 anni Odissea Cooperativa Sociale ha perfezionato sua professionalità in ambito di ristorazione e ha confluato la sua capacità organizzativa all'interno del progetto per il servizio di preparazione, trasporto e somministrazione dei pasti con i quali serve le mense dei plessi scolastici delle scuole materne, primarie e secondarie del Comune di Borgo San Lorenzo

Le capacità, le competenze e progettazione organizzativa nell'area allestimento, pulizie e ristorazione sono state attestate attraverso la certificazione di qualità UNI EN ISO 9001-2015 e certificazione ambientale UNI EN ISO 14001-2015

## La mission, vision e valori

### Mission, finalità, valori e principi della cooperativa

*“...forse oggi l'obiettivo non è scoprire quello che siamo,  
ma rifiutare quello che siamo.  
Dobbiamo immaginare  
costruire ciò che potremmo essere...” (M.  
Foucault - Perché studiare il potere?)*

I soci cooperatori dell'Odissea operano con il fine comune di creare:

- Un **luogo di inclusione e integrazione**, dove si rivendichi il valore aggiunto della diversità come portatrice di elementi di ricchezza e creatività
- Un **canale** per trasformare le risorse individuali di ognuno in patrimonio indispensabile per la crescita sociale ed economica della Cooperativa, nella prospettiva di **realizzare in modo equo e solidale il maggior benessere per tutti**, con pari dignità e pari diritti
- Uno **spazio di azione condiviso** che faccia da "ponte" per la realizzazione di nuove progettualità, restituendo all'Uomo e alla Comunità in cui vive il potere del cambiamento sociale
- Un **laboratorio aperto al territorio** dove il lavoro sia strumento sia di valorizzazione della persona che di costruzione di orizzonti di senso collettivo

### Partecipazione e condivisione della mission e della vision

*“Non perdere di vista Itaca,  
poichè giungervi è il tuo destino...”  
(Konstandinos Kavafis, Itaca)*

I soci cooperatori di Odissea Cooperativa Sociale lavorano al fine di:

- **perseguire**, in modo continuativo e senza fini di lucro, **l'interesse generale della comunità** alla promozione umana ed all'integrazione sociale dei cittadini attraverso lo svolgimento di attività diverse - agricole, industriali, commerciali o diservizi - finalizzate all'inserimento lavorativo di persone con svantaggio sociale
- **promuovere l'emancipazione sociale** nei termini di restituzione della dignità alle persone in difficoltà, riattivando le loro capacità di gestire la propria vita con spazi di autonomia, restituendo loro un ruolo sociale. Il miglioramento del benessere di ogni persona si ripercuote positivamente su tutta la comunità ed è quindi un obiettivo da perseguire nell'interesse collettivo del territorio.
- **incentivare la partecipazione democratica** di soci e lavoratori, favorire la diffusione della cultura della cooperazione, incoraggiando pratiche di auto-mutuo aiuto e di sostegno reciproco nella soluzione delle difficoltà personali
- **valorizzare le inclinazioni e le potenzialità di ognuno** investendo risorse in percorsi di **formazione** individualizzati, che rispettino i tempi di ogni lavoratore, soprattutto se svantaggiato, nel recupero e nello sviluppo di abilità sociali e relazionali, oltre che di capacità lavorative e competenze professionali.
- **promuovere l'occupabilità e creare occupazione**, garantendo posti di lavoro stabili egualmente a **persone svantaggiate e non**, offrendo concretamente pari opportunità di inserimento nel mondo del lavoro ai cittadini, a prescindere dalle difficoltà di cui sono portatori, rispettando condizioni contrattuali eque e dignitose e costruendo i presupposti per un miglioramento del benessere e degli standard di vita **per tutti**.
- **sviluppare servizi rivolti a cittadini, Aziende ed Enti Pubblici**, con l'attenzione al raggiungimento di apprezzabili **standard di qualità**, al fine di rispondere ai bisogni del mercato e conquistarne la fiducia. Attivare collaborazioni con partner pubblici e privati permette il trasferimento di competenze fra aziende e l'incremento del know how necessario a sviluppare un'offerta di **servizi innovativi e più specializzati** ed offrire ai lavoratori opportunità di crescita professionale che li emancipi dal ruolo indistinto di manodopera generica.



- **contribuire allo sviluppo territoriale** nei termini di incremento delle risorse economiche collettive, del benessere delle persone e della cittadinanza. Realizzare l'inserimento lavorativo delle persone svantaggiate significa recuperare risorse umane, riattivare capacità di produrre reddito, superare l'assistenzialismo e promuovere economicità sociale (risparmio della comunità in termini di erogazione di contributi per l'assistenza, sussidi, ammortizzatori sociali)
- **concorrere alla crescita del capitale sociale della comunità**, attraverso la costruzione di forti legami solidaristici nel territorio, creando reti sociali di supporto e collaborazione, per realizzare innovazione, valorizzare risorse, integrare i cittadini più fragili collaborando con tutti i soggetti (fondazioni, sindacati, enti pubblici, aziende private) che appartengono alla Comunità Locale.

## La Governance

### Certificazioni, modelli, e qualifiche della cooperative (Qualità, Sa8000, Rating di legalità, Sistema organizzativo 231...)

Sistema di Qualità ISO 9001:2015

Sistema ambientale ISO 14001:2015

### Responsabilità e composizione del sistema di governo

Gli organi sociali che governano Odissea Cooperativa Sociale sono:

- **Assemblea dei soci**

Rappresenta l'organo supremo di Odissea Cooperativa Sociale. Ad essa compete, come da statuto, l'approvazione del bilancio annuale e l'elezione dei componenti del Consiglio di Amministrazione della Cooperativa.

L'Assemblea procede alla nomina delle cariche sociali, adotta i regolamenti statutari ed interni al fine del miglior funzionamento della società; delibera in merito alla costituzione di fondi per lo sviluppo dell'attività mutualistica e su ogni oggetto sottoposto al suo esame dal Consiglio di Amministrazione.

Alle Assemblee dei Soci, Ordinarie e Straordinarie, partecipano di diritto tutti i soci cooperatori, ognuno con diritto ad un unico voto.

Compongono la compagine sociale soci ordinari, soci lavoratori e soci volontari.

*L'attuale Assemblea dei soci è composta da **20 soci** di cui:*

- 20 soci lavoratori
- 0 soci ordinari
- 0 socio volontario

- **Consiglio di Amministrazione**

Rappresenta l'organo direttivo e strategico di Odissea Cooperativa Sociale ed è eletto dall'Assemblea dei soci ogni tre anni.

Il C.d.A. di Odissea Cooperativa Sociale è investito dei più ampi poteri per la gestione della società.

Spetta, pertanto, al Consiglio di Amministrazione curare l'esecuzione delle deliberazioni dell'Assemblea, assumere decisioni in merito alle strategie di sviluppo, di innovazione e politica economica e commerciale, alle scelte finanziarie, agli investimenti strutturali e strumentali, all'ampliamento del personale e ai trattamenti retributivi, nonché di garantire l'attuazione e il rispetto degli scopi mutualistici e solidaristici della Cooperativa.

Il C.d.A. elegge il Presidente e il Vice Presidente di Odissea Cooperativa Sociale e nomina i membri del Comitato di Direzione ed è formato da 3 persone

## Responsabilità e composizione del sistema di governo

---

Nominativo	Carica ricoperta	Data prima nomina	Periodo in carica
Bencini Gianni	Presidente	10-05-1998	23
<b>Nominativo</b>	<b>Carica ricoperta</b>	<b>Data prima nomina</b>	<b>Periodo in carica</b>
Borsari Donatella	Vice Presidente	27-05-2010	11
<b>Nominativo</b>	<b>Carica ricoperta</b>	<b>Data prima nomina</b>	<b>Periodo in carica</b>
Cassanelli Silvia	Consigliere	26-04-2016	5

---

## Focus su presidente e membri del CDA

---

### Presidente e legale rappresentante in carica

#### Nome e Cognome del Presidente

Gianni Bencini

#### Numero mandati del Presidente

8

#### Durata Mandato (Anni)

3

#### N.° componenti persone fisiche

3

---

### Consiglio di amministrazione

#### Numero mandati dell'attuale Cda

2

#### Maschi

1

#### Totale Maschi

%33.33

#### Femmine

2

#### Totale Femmine

%66.67

#### da 41 a 60 anni

2

#### Totale da 41 a 60 anni

%66.67

#### oltre 60 anni

1

#### Totale oltre 60 anni

%33.33

#### Nazionalità italiana

3

#### Totale Nazionalità italiana

%100.00

## Partecipazione

Numero aventi diritto di voto 20

N. di assemblee svolte nel periodo di rendicontazione 1

### Partecipazione dei soci alle assemblee

---

Data Assemblea	N. partecipanti (fisicamente presenti)	N. partecipanti (con conferimento di delega)	Indice di partecipazione
20-07-2020	18	1	<b>%95.00</b>

## Mappa degli Stakeholder

Nell'ambito dei processi di gestione degli stakeholder, Odissea Cooperativa Sociale ha effettuato un'analisi dei propri stakeholder con l'obiettivo di qualificare il ruolo che ciascuno di essi sviluppa all'interno del progetto sociale e successivamente le modalità di coinvolgimento con cui sarà necessario gestire ciascuno dei soggetti.

A tale riguardo Odissea Cooperativa Sociale utilizza una matrice di classificazione dello stakeholder a doppia entrata che mette in correlazione i due aspetti ritenuti fondamentali:

- **Impatto** in relazione al tipo di partecipazione che ciascun stakeholder ha sul servizio sociale
- **Interesse** in relazione al tipo di coinvolgimento che ciascun stakeholder ha sul servizio sociale

Per ciascuno dei due aspetti l'analisi prevede una classificazione in

- **Alto** in relazione al tipo di partecipazione che ciascun stakeholder ha sul servizio sociale
- **Basso** in relazione al tipo di coinvolgimento che ciascun stakeholder ha sul servizio sociale

A questo punto, il criterio per collocare il singolo stakeholder all'interno del quadrante di riferimento prevede la risposta ad alcuni quesiti quali

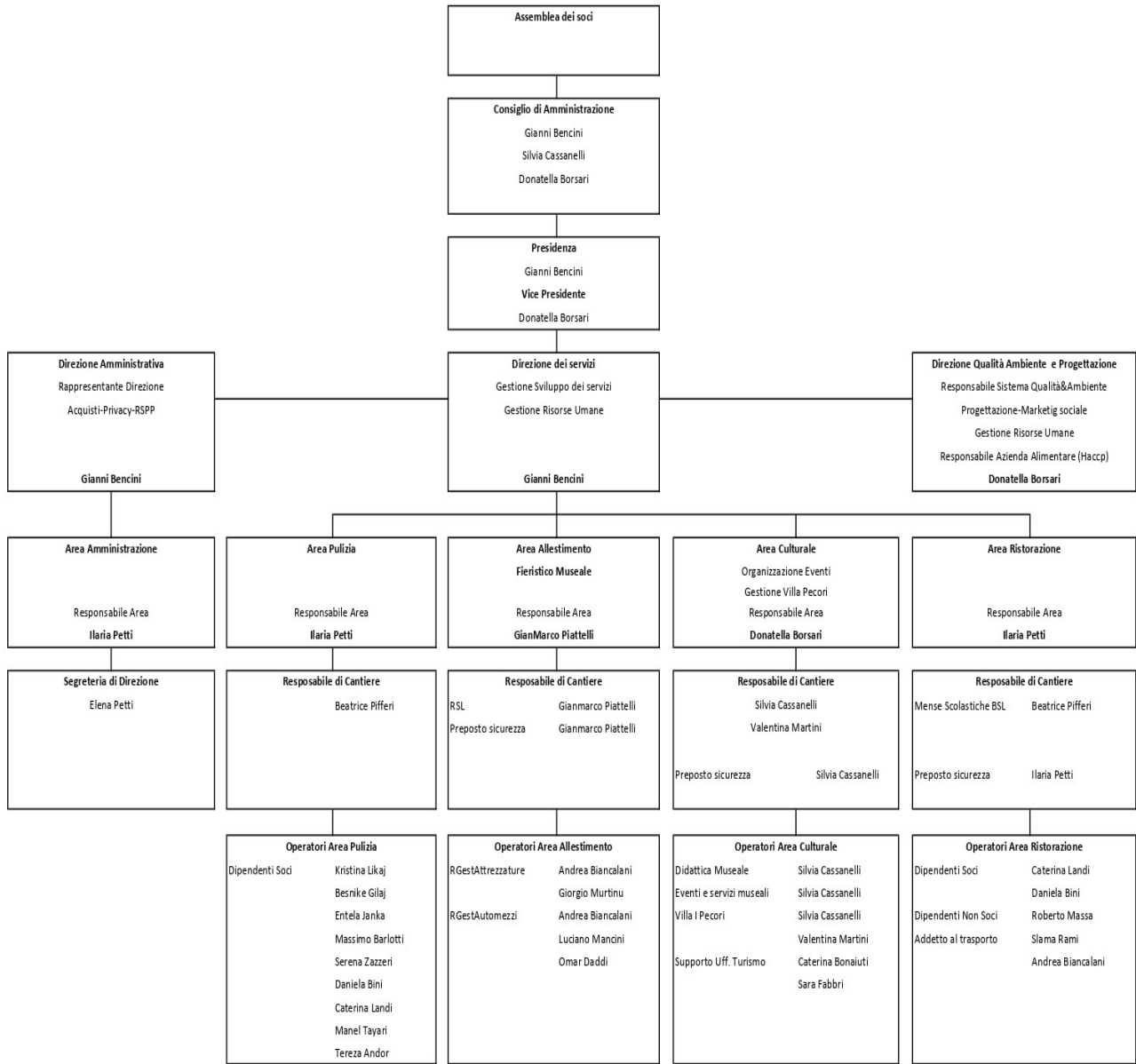
- Qual è l'interesse/impatto di ciascun stakeholder?
- Qual è la capacità di impatto sul progetto di ciascun stakeholder? Qual è il livello di interesse sul progetto di ciascun stakeholder?
- Quanto ciascun stakeholder desidera essere coinvolto nel progetto?
- 

La correlazione dei due aspetti (impatto ed interesse) con il livello degli stessi (alto o basso) permette a C.A.T. Cooperativa Sociale di identificare in modo opportuno il singolo stakeholder con il conseguente livello di coinvolgimento

- **Stakeholder primari** che hanno basso impatto ed alto interesse sul servizio e per i quali è necessario un **opportuno coinvolgimento**
- **Stakeholder secondari** che hanno basso impatto ed basso interesse sul servizio e per i quali è necessario un **possibile coinvolgimento**
- **Stakeholder strategici** che hanno alto impatto ed alto interesse sul servizio e per i quali è necessario un **necessario coinvolgimento**
- **Stakeholder deboli** che hanno basso impatto ed alto interesse sul servizio e per i quali è necessario un **doveroso coinvolgimento**.

Una volta predisposte le griglie in questione e completata l'analisi di identificazione degli stakeholder Odissea Cooperativa Sociale è in grado di definire una strategia di gestione con lo scopo di aumentare il consenso ed il sostegno e ridurre al minimo gli impatti negativi degli stakeholder.

Una strategia di gestione degli stakeholder attentamente pianificata ed eseguita è in grado di determinare il successo e la qualità del progetto; la modalità e la frequenza di comunicazione degli stakeholders viene effettuata da Odissea Cooperativa Sociale in funzione del singolo progetto e del livello di coinvolgimento ritenuto opportuno e necessario.



## Vita associativa

---

La vita associativa, oltre alla partecipazione all'assemblea ordinaria, è fatta anche di incontri con i soci e dipendenti della Cooperativa su problematiche di settore e/o dei gruppi di lavoro per affrontare e risolvere nello specifico le difficoltà eventualmente emerse. Inoltre la Odissea Cooperativa Sociale si interfaccia direttamente con chi opera sul campo per eventuali modifiche di servizio richieste dal committente oppure per evoluzione di nuovi cantieri e richieste di preventivo per valutare la fattibilità e la pianificazione al meglio del lavoro.

## Vantaggi di essere socio

---

Odissea Cooperativa Sociale Onlus ha come obiettivo la creazione d'impiego lavorativo, con costante ricerca di nuove commesse. Le opportunità che si creano in prima misura sono servizi che vengono offerti ai soci, solo nel caso di mancanza di competenze o di non disponibilità degli stessi, vengono proposti al personale dipendente attivo o nuovi assunti. In caso di perdita di commesse lavorative, la Cooperativa riorganizza e ridistribuisce i servizi fra i soci, salvaguardando i loro contratti in essere.

La particolare attenzione della cooperativa riguarda anche la crescita personale e professionale dei Soci ai quali vengono proposti corsi di formazione inerenti alla mansione svolta all'interno di Odissea e allo sviluppo di competenze ulteriori che singolarmente sono interessati a sviluppare per crescita personale.

I dipendenti della Cooperativa, possono candidarsi per essere nuovi soci attraverso una richiesta scritta che verrà valutata dal CDA se vi siano le condizioni d'ammissione. Possono essere Soci tutte le persone fisiche che abbiano raggiunto la maggiore età e che abbiano maturato una capacità professionale nei settori di cui all'oggetto della Cooperativa o che comunque possono collaborare al raggiungimento dei fini sociali con la propria attività lavorativa o professionale. Le nuove ammissioni non devono compromettere l'erogazione del servizio mutualistico in favore dei soci preesistenti.

Non possono essere soci coloro che, esercitando in proprie imprese identiche o affini a quella della cooperativa, svolgono un'attività effettivamente concorrente o in contrasto con quella della cooperativa stessa.

Possono essere ammessi come soci anche i cittadini che prestino la loro attività gratuitamente a titolo volontario.

## Numero e Tipologia soci

---

Soci Ordinari	20
---------------	----

## Focus Tipologia Soci

---

Soci Lavoratori	20
-----------------	----

Soci Svantaggiati	2
-------------------	---

Soci Persone	
--------------	--

## Focus Soci persone fisiche

---

Genere			
	<b>Maschi</b>	7	%35
	<b>Femmine</b>	13	%65
			<b>Totale</b>
			20.00

---

Età			
fino a 40 anni		5	%25.00
Dai 41 ai 60 anni		10	%50.00
Oltre 60 anni		5	%25.00
			<b>Totale</b>
			20.00

---

Nazionalità			
Nazionalità italiana		18	%90.00
Nazionalità Europea non italiana		1	%5.00
Nazionalità Extraeuropea		1	%5.00
			<b>Totale</b>
			20.00

---

Studi			
Laurea		2	%10.00
Scuola media superiore		9	%45.00
Scuola media inferiore		9	%45.00
			<b>Totale</b>
			20.

---

Detenuti ed ex detenuti Maschi	Detenuti ed ex detenuti Femmine	Totale	Percentuale Maschi	Percentuale Femmine
0	0		% 0.00	% 0.00
Disabili fisici Maschi	Disabili fisici Femmine	Totale	Percentuale Maschi	Percentuale Femmine
1	0	1.00	% 100.00	% 0.00
Disabili psichici e sensoriali Maschi	Disabili psichici e sensoriali Femmine	Totale	Percentuale Maschi	Percentuale Femmine
0	0		% 0.00	% 0.00
Minori Maschi	Minori Femmine	Totale	Percentuale Maschi	Percentuale Femmine
0	0		% 0.00	% 0.00
Pazienti psichiatrici Maschi	Pazienti psichiatrici Femmine	Totale	Percentuale Maschi	Percentuale Femmine
0	0		% 0.00	% 0.00
Tossicodipendenti / Alcolisti Maschi	Tossicodipendenti / Alcolisti Femmine	Totale	Percentuale Maschi	Percentuale Femmine
1	0	1.00	% 100.00	% 0.00
<hr/>				<b>Totale</b>
fino a 40 anni	Dai 41 ai 60 anni	oltre i 60 anni		2.00
1	1	0		
%50.00	%50.00	%0.00		
<hr/>				<b>Totale</b>
Nazionalità italiana	Europea non italiana	Extraeuropea		2.00
2	0	0		
%100.00	%0.00	%0.00		
<hr/>				<b>Totale</b>
Laurea	Scuola media inferiore	Scuola media superiore	Scuola elementare	Nessun titolo
0	1	1	0	0
%0.00	%50.00	%50.00	%0.00	%0.00
<hr/>				<b>Totale</b>
				2.00



## Anzianità associativa

---

Da 0 a 5 anni	Da 6 a 10 anni	Da 11 a 20 anni	Oltre 20 anni
4	5	10	1
%20.00	%25.00	%50.00	%5.00

---

**Totale**  
20.00

## Occupazione: sviluppo e valorizzazione dei lavoratori

### Politiche del lavoro e salute e sicurezza, contratti di lavoro applicati

Odissea Cooperativa Sociale onlus nel corso del 2020 ha mantenuto l'organico preesistente nonostante l'interruzione di gran parte dei servizi in cui il suo personale è impiegato (a titolo di esempio: refezione scolastica, allestimenti fieristici, servizi culturali). A tutto il personale interessato dall'interruzione dei servizi protratto per vari mesi, è stata garantita l'integrazione salariale (FIS) anticipata totalmente dalla Cooperativa per evitare i prevedibili ritardi di accrediti da parte degli enti nazionali che avrebbero determinato un danno economico maggiore per i lavoratori e le loro famiglie.

A tutto il personale è applicato il contratto collettivo nazionale delle Cooperative Sociali.

### Welfare aziendale

Odissea Cooperativa Sociale Onlus da vari anni ha aderito a una società di Mutuo Soccorso, prima a Insieme Salute Toscana poi a Reciproca S.M.S., che opera nel settore della sanità integrativa.

Questo ha permesso ai nostri soci e dipendenti a tempo indeterminato di poter usufruire di rimborsi e/o tariffe agevolate per prestazioni mediche rivolte a loro stessi e familiari riducendo l'impatto economico di tali spese sul bilancio familiare.

**Numero Occupati** 55

**N. occupati svantaggiati** 9

### Occupati soci e non soci

---

Occupati soci Maschi	Occupati soci Femmine
7	13

---

**Totale**  
20.00

Occupati non soci Maschi	Occupati non soci Femmine
5	30

---

**Totale**  
35.00

**Occupati soci fino ai 40  
anni**  
5

**Occupati soci da 41 a 60 anni**  
10

**Occupati soci oltre 60 anni**  
5

---

Totale  
20.00

---

Occupati NON soci fino ai 40 anni	Occupati NON soci fino dai 41 ai 60 anni	Occupati NON soci oltre i 60 anni
8	25	2

---

Totale  
35.00

Occupati soci con Laurea	Occupati soci con Scuola media superiore	Occupati soci con Scuola media inferiore
3	9	8
Occupati soci con Scuola elementare	Occupati soci con Nessun titolo	
0	0	

---

Totale  
20.00

Occupati NON soci con Laurea	Occupati NON soci con Scuola media superiore	Occupati NON soci con Scuola media inferiore
5	13	15
Occupati NON soci con Scuola elementare	Occupati NON soci con Nessun titolo	
2	0	

---

Totale  
35.00

Occupati soci con Nazionalità Italiana	Occupati soci con Nazionalità Europea non italiana	Occupati soci con Nazionalità Extraeuropea
18	1	1

---

Totale  
20.00

Occupati NON soci con Nazionalità Italiana	Occupati NON soci con Nazionalità Europea non italiana	Occupati NON soci con Nazionalità Extraeuropea
33	1	1

---

Totale  
35.00

---

Volontari e tirocinanti (svantaggiati e non)

---

Volontari Svantaggiati Maschi	Volontari Svantaggiati Femmine	Volontari NON Svantaggiati Maschi	Volontari NON Svantaggiati Femmine
0	0	0	0
Totale svantaggiati		Totale non svantaggiati	
Tirocinanti Svantaggiati Maschi	Tirocinanti Svantaggiati Femmine	Tirocinanti NON Svantaggiati Maschi	Tirocinanti NON Svantaggiati Femmine
0	0	0	0
Totale svantaggiati		Totale non svantaggiati	

#### Attività svolte dai volontari

In Odissea Cooperativa Sociale non sono svolte attività da volontari

#### Livelli di inquadramento

##### A2 (ex 2° livello)

Operai generici Maschi

3

Operai generici Femmine

15

**Totale**  
18.0

##### B1 (ex 3° livello)

Addetto all'infanzia con funzioni non educative Maschi

3

Addetto all'infanzia con funzioni non educative Femmine

20

**Totale**  
23.00

Addetto alla segreteria Femmine

2

**Totale**  
2.00

Altro Maschi

#

Attività di allestimento e pulizie

3

**Totale**  
3.00

##### C1 (ex 4° livello)

Cuoco Femmine

1

---

**Totale**  
1.00

Impiegato d'ordine Femmine

1

---

**Totale**  
1.00

Operaio specializzato Maschi

2

---

**Totale**  
2.00

Altro Femmine

#

Servizio promozione turistica

2

---

**Totale**  
2.00

C2

### D1 (ex 5° livello)

Altro Femmine

#

Coordinamento area mensa e pulizia

1

**Totale**  
1.00

**D2 (ex 6°  
livello)**

Impiegato di concetto Femmine

1

---

**Totale**  
1.00

### E2 (ex 8° livello)

Coordinatore di unità operativa/ servizi complessi

Maschi

1

---

**Totale**  
1.00

### Occupati svantaggiati soci e non soci

---

Occupati svantaggiati soci Maschi

2

Occupati svantaggiati soci Femmine

0

		<b>Totale</b>
		2.00
<b>Occupati svantaggiati non soci Maschi</b>	<b>Occupati svantaggiati non soci Femmine</b>	
4	3	
		<b>Totale</b>
		7.00
<b>fino a 40 anni</b>	<b>da 41 a 60 anni</b>	<b>oltre 60 anni</b>
1	6	2
%11.11	%66.67	%22.22
		<b>Totale</b>
		9.00
<b>Laurea</b>	%0.00	
0		
<b>Scuola media superiore</b>	%44.44	
4		
<b>Scuola media inferiore</b>	%44.44	
4		
<b>Scuola elementare</b>	%11.11	
1		
<b>Nessun titolo</b>	%0.00	
0		
		<b>Totale</b>
		9.00
<b>Nazionalità italiana</b>	<b>Europea non italiana</b>	<b>Extraeuropea</b>
8	0	1
%88.89	%0.00	%11.11
		<b>Totale</b>
		9.00
<b>Detenuti ed ex detenuti Tirocinio</b>	<b>Detenuti ed ex detenuti Contratto</b>	<b>Detenuti ed ex detenuti Altro</b>
0	0	0
		<b>Totale</b>
		0.00
<b>Disabili fisici Tirocinio</b>	<b>Disabili fisici Contratto</b>	<b>Disabili fisici Altro</b>
0	0	0
		<b>Totale</b>
		0.00

Disabili, psichici e sensoriali Tirocinio	Disabili, psichici e sensoriali Contratto	Disabili, psichici e sensoriali Altro
0	0	0
Minori (fino a 18 anni) Tirocinio	Minori (fino a 18 anni) Contratto	Minori (fino a 18 anni) Altro
0	0	0
Pazienti psichiatrici Tirocinio	Pazienti psichiatrici Contratto	Pazienti psichiatrici Altro
0	0	0
Tossicodipendenti/ Alcolisti (dipendenze patologiche) Tirocinio	Tossicodipendenti/ Alcolisti (dipendenze patologiche) Contratto	Tossicodipendenti/ Alcolisti (dipendenze patologiche) Altro
0	0	0

### Tipologia di contratti di lavoro applicati

#### Nome contratto

I contratti di lavoro sono essenzialmente a tempo indeterminato (90%) la maggior parte di essi data la natura dei servizi e/o su precisa richiesta del personale sono a Part Time. si è ricorso all'attivazione di un piccolo numero di contratti a chiamata per quanto riguarda la refezione scolastica.

Dipendenti a tempo indeterminato e a tempo pieno	5	% 9.09
Dipendenti a tempo indeterminato e a part time	38	% 69.09
Dipendenti a tempo determinato e a tempo pieno	0	% 0.00
Dipendenti a tempo determinato e a part time	8	% 14.55
Collaboratori continuative	0	% 0.00
Lavoratori autonomi	0	% 0.00
Altre tipologie di contratto	4	% 7.27
<b>Totale</b>	<b>55.00</b>	

### Struttura dei compensi, delle retribuzioni, delle indennità erogate

#### Organo di amministrazione e controllo

Retribuzione annua lorda minima € 15.779	Retribuzione annua lorda massima € 27.003	Rapporto 1.71
---	--	------------------

<b>Nominativo</b> Bencini Gianni	<b>Tipologia</b> retribuzioni	<b>Importo</b> € 27.003
<b>Nominativo</b> Borsari Donatella	<b>Tipologia</b> retribuzioni	<b>Importo</b> € 22.727
<b>Nominativo</b> Cassanelli Silvia	<b>Tipologia</b> retribuzioni	<b>Importo</b> € 17.119

## Dirigenti

---

<b>Tipologia</b> retribuzioni	<b>Importo</b> 0
----------------------------------	---------------------

## Volontari

<b>Importo dei rimborsi complessivi annuali</b> 0	<b>Numero volontari che hanno usufruito del rimborso</b> 0
--	---

## Turnover

---

<b>Entrati nell'anno di rendicontazione (A)</b> (Tutte le assunzioni avvenute al 31/12)	<b>Usciti nell'anno di rendicontazione (B) (Tutte le cessazioni, dimissioni, licenziamenti, pensionamenti, ecc.. avvenute al 31/12)</b>	<b>Organico medio al 31/12 ( C )</b>
11	10	47

---

**Rapporto % turnover**  
%45

## Malattia e infortuni

Nel corso del 2020 non si sono verificati infortuni sul lavoro e malattie professionali.

Gli attestati di malattia ricevuti da INPS rientrano sotto la media dei livelli statistici della cooperativa negli ultimi dieci anni.

## Valutazione clima aziendale interno da parte dei dipendenti

La valutazione del clima aziendale in Odissea Cooperativa Sociale è sempre stato un punto di forza ed un valore aggiunto per la pianificazione, organizzazione ed esecuzione del lavoro testimoniato e certificato dai seguenti indicatori

- Bassissimo turn over del personale
- Partecipazione attiva e coinvolgimento alla implementazione delle procedure relative al Sistema Qualità e Ambiente
- Elasticità alle dinamiche lavorative ed operative

Per valorizzare e rafforzare ancora di più la qualità del clima aziendale la Direzione di Odissea Cooperativa Sociale da alcuni anni si fa promotrice di cene aziendali con invito esteso a tutti i dipendenti

Come obiettivo futuro la Direzione di Odissea Cooperativa Sociale si propone di strutturare un sistema di misurazione e valutazione del clima aziendale e monitorarne l'evoluzione nel corso degli anni

### Tipologia e ambiti corsi di formazione

Odissea Cooperativa Sociale pianifica e sviluppa annualmente un piano di formazione strutturato sulla base di due principali macro aree:

- **formazione professionale** viene pianificata annualmente in base ai fabbisogni formativi professionali espressi dai dipendenti delle varie aree socio operative e raccolti ed organizzati dalla Direzione
- **formazione obbligatoria** viene pianificata annualmente in base ai fabbisogni formativi di natura cogente (in materia di sicurezza, HACCP, ambiente, privacy etc ) raccolti ed organizzati dalla Direzione in base alle richieste delle norme di riferimento (Accordo Stato Regione in materia di sicurezza, certificazione ISO 14001 in materia ambientale etc )

Il piano di formazione viene validato annualmente dal CDA sia per ciò che riguarda la sostenibilità economica che l'attinenza ai piani di sviluppo e agli obiettivi di acquisizione di competenze specifiche e/o di miglioramento della metodologia di intervento. Il piano annuale si può attuare sia attraverso la partecipazione del socio dipendente ad occasioni formative esterne sia attraverso percorsi formativi realizzati internamente, con il supporto di consulenti o professionisti. La politica di Odissea Cooperativa Sociale rispetto al riconoscimento della partecipazione ai percorsi formativi prevede un 'investimento al 50% da parte dei partecipanti (a parte le situazioni in cui la formazione o l'aggiornamento rientra nelle attività obbligatorie previste dalle convenzioni).

La formazione obbligatoria è anch'essa sottoposta annualmente ad una progettazione e pianificazione che viene fatta in collaborazione con il RespProg, l'RSPP e il Responsabile Privacy con la successiva validazione da parte del CDA. Anche per la formazione cogente, il piano annuale può prevedere sia la partecipazione ad occasioni formative esterne che l'erogazione di piani formativi eseguiti internamente attraverso la collaborazione di consulenti esterni o interni qualificati.

I Piani di formazione annuali di Odissea Cooperativa Sociale vengono inoltre supportati dall'ufficio Progettazione per individuare eventuali linee di finanziamento a sostegno della formazione professionale e cogente

### Tipologia e ambiti corsi di formazione

---





---

<b>Ambito formativo</b>	<b>Tipologia corsi di formazione e aggiornamento continuo (specifica)</b>
-------------------------	---

Salute e sicurezza	Addestramento interno in ambito di sicurezza
--------------------	--

**Breve descrizione (facoltativo)**

Addestramento interno in ambito di sicurezza effettuato dalla Direzione a n° 48 operatori con il seguente argomento formativo

- Formazione generica in ambito di sicurezza
- Corso di informazione in merito a misure anticovid 19
- Primo soccorso aziendale
- Formazione ed aggiornamento RLS

<b>n. ore di formazione</b>	<b>n. lavoratori formati</b>
128	48

---

<b>Ambito formativo</b>	<b>Tipologia corsi di formazione e aggiornamento continuo (specifica)</b>
-------------------------	---

Certificazioni e modelli organizzativi	Corsi di aggiornamento in materia di certificazione qualità UNI EN ISO 9001-2015
--	--

**Breve descrizione (facoltativo)**

Addestramento interno in ambito di qualità effettuato da consulente esterno a n° 8 operatori con il seguente percorso formativo

- Formazione in materia di qualità nella ristorazione
- Formazione in ambito di gestione degli acquisti
- Formazione in ambito di gestione degli indicatori e analisi del miglioramento (ristorazione e pulizia)
- Formazione in ambito di gestione della progettazione
- Formazione in ambito di gestione delle risorse umane ed inserimento lavorativo

<b>n. ore di formazione</b>	<b>n. lavoratori formati</b>
156	8

---

<b>Ambito formativo</b>	<b>Tipologia corsi di formazione e aggiornamento continuo (specifica)</b>
-------------------------	---

Pulizie	Corso di formazione in materia di sanificazione anti COVID 19
---------	---

**Breve descrizione (facoltativo)**

Addestramento interno in ambito di qualità effettuato da consulente esterno a n° 8 operatori con il seguente percorso formativo

- Formazione e addestramento corretto utilizzo macchinario (pistola di sanificazione)
- Formazione ed addestramento in materia di sanificazione degli ambienti da prevenzione Covid 19
- Formazione Buone pratiche di sanificazione e disinfezione
- Formazione Centro Farc per procedure di sanificazione

<b>n. ore di formazione</b>	<b>n. lavoratori formati</b>
52	12

## Ore medie di formazione per addetto

Ore di formazione complessivamente erogate nel periodo di rendicontazione

Totale organico nel periodo di rendicontazione

55

#### Feedback ricevuti dai partecipanti

Su alcune indagini effettuate presso i partecipanti ai occasioni di formazione e aggiornamento è emersa nella maggior parte dei casi una reale acquisizione di conoscenze e tecniche di intervento in merito alle tematiche affrontate o un miglioramento delle metodologie di intervento

In particolar modo all'interno dell'area della pulizia la formazione effettuato ha determinato un reale miglioramento della qualifica professionale che ha permesso a Odissea Cooperativa Sociale di potenziare il campo di applicazione della certificazione di qualità ed ampliarlo alla sanificazione degli ambienti da COVID19

### Attività e qualità di servizi

---

#### Descrizione

Cooperativa sociale Odissea sviluppa le seguenti aree di intervento

##### ● Area pulizia e sanificazione

Cooperativa Sociale Odissea è in grado di provvedere alla pulizia accurata di scuole, private abitazioni, agriturismi, alberghi, supermercati, spazi industriali anche di grandi dimensioni. Gli addetti di Odissea Cooperativa Sociale operano con grande efficienza e professionalità, utilizzando macchinari (idropultrici, lavasciuga...) per la perfetta sanificazione di ampie superfici e prodotti specifici per l'igienizzazione degli ambienti nel rispetto delle caratteristiche dei materiali trattati. L'importanza del servizio di pulizia e sanificazione degli ambienti ha acquisito da Marzo 2020 un ruolo predominante nella vita quotidiana e professionale di persone ed aziende a causa della diffusione pandemica del virus Covid19. Il cliente (pubblico e privato) può rivolgersi a Odissea Cooperativa Sociale con fiducia, con la garanzia di poter richiedere gratuitamente un preventivo ed ottenere un servizio di qualità a prezzi interessanti.

##### ● Area ristorazione

Odissea Cooperativa Sociale gestisce per gli Enti Pubblici (Comune di Borgo San Lorenzo, Comunità Montana Mugello) servizi di supporto alle mense scolastiche, trasporto e distribuzione pasti a domicilio per le persone non autosufficienti ed il trasporto e la consegna dei libri per il prestito interbibliotecario in tutto il Mugello e la Val di Sieve

Odissea Cooperativa sociale ha voluto affiancare alla qualità del servizio, misurata in termini di rispetto degli obiettivi programmati e qualità delle risorse interne, la qualità della propria organizzazione e gestione dell'attività tramite la Certificazione di Qualità secondo la normativa UNI EN ISO 9001 – 2015

##### ● Area allestimenti fieristici e museali

Odissea Cooperativa Sociale è in grado di offrire un full-service per la realizzazione spazi espositivi commerciali, manifestazioni artistiche ed eventi culturali di ogni tipologia.

Grazie all'esperienza e alla professionalità maturata in anni di lavoro, Odissea sa rispondere in modo accurato ad esigenze anche complesse, a prezzi sicuramente concorrenziali.

All'interno dell'area di allestimento fieristico e museale Odissea Cooperativa Sociale è in grado di offrire i seguenti servizi

- noleggio e montaggio di coperture e tensostrutture per spazi di ampie dimensioni
- realizzazione e posa in opera di stand con strutture ed arredi modulari e personalizzati, dotati di impianti elettrici ed idraulici certificati a norma di legge
- trasporto e smontaggio delle strutture
- manutenzione dello stand
- stoccaggio e magazzinaggio dei materiali negli ampi spazi della nostra sede operativa.

#### Attività presidiate ex attività di interesse generale art. 2 del decreto legislativo n. 112/2017

a) interventi e servizi sociali ai sensi dell'articolo 1, commi 1 e 2, della legge 8 novembre 2000, n. 328, e successive modificazioni, e interventi, servizi e prestazioni di cui alla legge 5 febbraio 1992, n. 104, e alla legge 22 giugno 2016, n. 112, e successive modificazioni;

i) organizzazione e gestione di attività culturali, artistiche o ricreative di interesse sociale, incluse attività, anche editoriali, di promozione e diffusione della cultura e della pratica del volontariato e delle attività di interesse generale di cui al presente articolo;

k) organizzazione e gestione di attività turistiche di interesse sociale, culturale o religioso;

p) servizi finalizzati all'inserimento o al reinserimento nel mercato del lavoro dei lavoratori e delle persone di cui all'articolo 2, comma 4, del decreto legislativo recante revisione della disciplina in materia di impresa sociale, di cui all'articolo 1, comma 2, lettera c), della legge 6 giugno 2016, n. 106;

## Carattere distintivo nella gestione dei servizi

La Certificazione di Qualità UNI EN ISO 9001-2015 e la conseguente definizione di **Odissea\_Politica della Qualità** ha permesso alla cooperativa di garantire la rispondenza delle attività e dei risultati:

1. alle esigenze e alle aspettative del committente
2. alle esigenze e alle aspettative dell'utente
3. al conseguimento degli obiettivi prefissati di sostenibilità economico-finanziaria delle attività di gestione;
4. al rispetto pieno e puntuale delle norme cogenti;
5. all'esercizio di un ruolo sempre più attivo e propositivo nel sistema di welfare locale.

Gli obiettivi attraverso i quali la Direzione di **Odissea Cooperativa Sociale** ritiene di poter perseguire la propria mission sono i seguenti:

1. sviluppare un'organizzazione sempre più efficiente ed efficace, attraverso la chiarificazione dei ruoli e delle responsabilità, lo sviluppo di crescenti sinergie fra le funzioni della cooperativa, la garanzia del pieno rispetto dell'identità personale e professionale
2. assumere una visione ampia del concetto di soddisfazione dell'utente, così da favorire l'esercizio pieno dei diritti a tutti i cittadini ed in particolare alle persone con difficoltà;
3. assumere lo sviluppo del capitale umano come aspetto primario ed indefettibile della gestione delle risorse umane, attraverso una gestione dei tempi e dei modi di lavoro e dei percorsi di sviluppo delle competenze
4. garantire trasparenza e certezza del flusso informativo che permetta a ciascuno di essere consapevole del contributo delle proprie attività al raggiungimento degli obiettivi;
5. garantire la progettazione e l'erogazione del servizio rivolto all'utente nei tempi e nei modi richiesti, raggiungendo i risultati necessari all'utente, anche attraverso il coinvolgimento degli stessi in tutte le fasi del processo ;
6. garantire il pieno rispetto dell'identità di ogni utente, attraverso la tutela della sicurezza e della riservatezza, e la prevenzione di ogni forma di discriminazione;
7. allargare i rapporti e le collaborazioni con altre cooperative, i consorzi e gli altri soggetti del Terzo Settore, finalizzandoli, in particolare, allo sviluppo della responsabilità sociale nel territorio fra gli attori economici ed istituzionali;
8. promuovere lo sviluppo della cultura e della pratica dei principi di responsabilità sociale presso i fornitori ed ogni altro interlocutore attraverso una adeguata sensibilizzazione e qualificazione;
9. realizzare il monitoraggio costante delle prestazioni e dei risultati, della soddisfazione del personale e degli altri stakeholders, misurando il raggiungimento degli obiettivi attraverso gli indicatori definiti, al fine di garantire il miglioramento continuo.

**Odissea Cooperativa Sociale** attraverso i propri servizi si impegna a:

1. valutare periodicamente l'adeguatezza della presente politica e il livello di attuazione degli obiettivi connessi, verificandone sistematicamente l'efficacia;
2. pianificare le azioni atte a migliorare servizi e processi;
3. mettere a disposizione le risorse necessarie al perseguimento di politiche ed obiettivi.

## Utenti per tipologia di servizio

---

Tipologia	n.	n. utenti diretti
Servizio	utenti	Il servizio di ristorazione e pulizia e sanificazione è rivolto al Comune di Borgo San Lorenzo, ed in particolare per la preparazione, distribuzione e sporzionamento dei pasti all'interno dei plessi scolastici per :
Altri	diretti	
Servizi	106081	
<ul style="list-style-type: none"><li>• Alunni e dipendenti dei plessi scolastici del Comune di <b>Borgo San Lorenzo</b></li><li>• Utenti e Dipendenti comunali presso il Centro di Incontro di Borgo San Lorenzo</li><li>• Anziani convenzionati per la consegna dei pasti a domicilio</li></ul>		

## Utenti per tipologia di servizio

---

### Istruzione e servizi scolastici

#### Altri Servizi

Altro	53.000	56.000
Servizi di preparazione e somministrazione pasti presso plessi scolastici del Comune di Borgo San Lorenzo	Maschi	Femmine

---

**Totale**  
109'000.00

## Percorsi di inserimento lavorativo

---

Il Percorso di "Inserimento lavorativo per soggetti svantaggiati" è un servizio storicamente erogato da Odissea Cooperativa Sociale che ha da sempre investito sulla dimensione della qualità applicata all'attività di inclusione lavorativa per interpretare l'inserimento lavorativo come processo strategico per la propria organizzazione

In tal senso il sistema di qualità di Odissea Cooperativa Sociale, applicato al servizio di inserimento lavorativo, facilita all'interno di tutti gli stakeholders coinvolti la condivisione di linguaggi, informazioni, valutazioni e scelte funzionali al progetto

L'inserimento lavorativo di un soggetto svantaggiato praticato da Odissea Cooperativa Sociale non rappresenta un evento isolato all'interno del percorso sociale e professionale di una persona ma spesso si integra in una serie di interventi pianificati, mirati e coordinati con gli stakeholders all'interno di un progetto

Le fasi che caratterizzano la progettazione e sviluppo del percorso "Inserimento lavorativo" da parte di Odissea Cooperativa Sociale sono definite e descritte all'interno del punto 4.1 : Pianificazione della progettazione e dello sviluppo del servizio

Il Responsabile Inserimento lavorativo di Odissea Cooperativa Sociale provvederà a registrare tutte le fasi di analisi, pianificazione, sviluppo e verifica del progetto di inserimento lavorativo dell'utente all'interno di Progetto Inserimento Lavorativo

Le fasi che caratterizzano la pianificazione sviluppo e validazione della progettazione e dello sviluppo del Servizio "Inserimento lavorativo" da parte di Odissea Cooperativa Sociale riguardano:

1. **Analisi dei dati di ingresso** per la progettazione del servizio di inserimento lavorativo per soggetti svantaggiati attraverso le seguenti operazioni

- Segnalazione da parte di stakeholders sociali (ASL, Servizi Sociali, UEPE) di un eventuale inserimento lavorativo Incontro
- conoscitivo con gli stakeholders sociali

2. **Riesame dei dati di ingresso** per la progettazione dell' inserimento lavorativo per soggetti svantaggiati attraverso le seguenti operazioni
  - Individuazione all'interno di Odissea Cooperativa Sociale del possibile inserimento lavorativo Incontro
  - conoscitivo tra RespArea di Odissea Cooperativa Sociale, stakeholders di riferimento e utente Periodo di
  - prova e definizione dell'obiettivo di inserimento lavorativo
3. **Sviluppo e mantenimento del progetto** di inserimento lavorativo attraverso
  - Attività di sostegno economico
  - Attività di sostegno sociale
  - Attività di sostegno sanitario
4. **Verifica del progetto** e del suo sviluppo attraverso le seguenti operazioni
  - Verifica del progetto finalizzato alla definizione dell'obiettivo
  - Verifica dello sviluppo del progetto finalizzato al mantenimento dell'obiettivo
5. **Riesame del progetto** e del suo sviluppo attraverso le seguenti operazioni
  - Riesame del progetto finalizzato alla definizione dell'obiettivo
  - Riesame dello sviluppo del progetto finalizzato al mantenimento dell'obiettivo
6. **Validazione del progetto** e dello sviluppo dell' inserimento lavorativo attraverso
  - Validazione iniziale del progetto di inserimento lavorativo
  - Validazione finale del progetto di inserimento lavorativo

N. percorsi di inserimento in corso al 31/12	3
di cui attivati nell'anno in corso	2
N. operatori dedicati all'inserimento lavorativo al 31 /12	9

## Unità operative Cooperative Tipo B

---

### Area servizi a commercio

Opere edili, manutenzione e impiantistica

#### Altro

Servizio di preparazione e somministrazione mense presso i plessi scolastici di BorgoSan Lorenzo

3 Numero Unità operative

### Valutazione della qualità dei servizi da parte degli stakeholder principali

Lo sviluppo e mantenimento del progetto di inserimento lavorativo da parte di Odissea Cooperativa Sociale nel triennio 2018- 2020 si sono articolati all'interno delle seguenti fasi

1. Periodo di prova con cui inizia il vero e proprio sviluppo del progetto di inserimento lavorativo per soggetti svantaggiati da parte di Odissea Cooperativa Sociale sull'utente

Durante il periodo di prova l'utente rimane in carica allo stakeholder richiedente per ciò che riguarda i seguenti aspetti

1. Sostegno economico
2. Sostegno socio - assistenziale
3. Sostegno sanitario

Durante il periodo di prova Odissea Cooperativa Sociale provvederà a monitorare e verificare la reale possibilità di sviluppo del progetto di inserimento lavorativo attraverso colloqui e attività di verifica e monitoraggio

Il periodo di prova coincide con la durata della Convenzione e tale periodo permette a Odissea Cooperativa Sociale di definire l'obiettivo dell'inserimento lavorativo che può essere

#### **1. Inserimento lavorativo finalizzato a se stesso** che di fatto non determina l'inserimento dell'utente nel mondo del lavoro

Nel caso di Inserimento lavorativo finalizzato a se stesso di fatto non si determina l'inserimento dell'utente nel mondo del lavoro, e si mantiene inalterato il rapporto fra utente e stakeholder richiedente senza instaurare alcun rapporto di lavoro con Odissea Cooperativa Sociale.

Tale situazione nasce da una valutazione da parte di Odissea Cooperativa Sociale sulla difficoltà da parte dell'utente ad inserirsi nel mondo del lavoro ed assumersi gli obblighi che esso comporta

Durante il periodo di prova Odissea Cooperativa Sociale provvede ad un lavoro attento e costante diretto sull'utente verso la stimolazione e l'impegno e tale lavoro può avere due possibili soluzioni

1. Positiva quando Odissea Cooperativa Sociale riesce a finalizzare l'inserimento lavorativo all'assunzione
2. Negativa quando Odissea non riesce a finalizzare l'inserimento lavorativo all'assunzione

#### **2. Inserimento lavorativo finalizzato all'assunzione** raggiunto il quale l'utente viene assunto da Odissea Cooperativa Sociale con i relativi diritti ed obblighi a carico sia del lavoratore che del datore di lavoro.

L'obiettivo dell'inserimento lavorativo viene registrato dal RespArea all'interno del Odissea\_Inserimento lavorativo01\_PIL

1. Assunzione dell'utente (che diventa dipendente )
2. In questo caso l'utente viene assunto da Odissea Cooperativa Sociale con i relativi diritti ed obblighi a carico sia del lavoratore che del datore di lavoro.
3. L'assunzione (spesso a tempo determinato) rappresenta la validazione iniziale del progetto di inserimento lavorativo



In questa fase lo sviluppo del progetto è finalizzato al mantenimento dell'inserimento lavorativo e alla sua validazione finale e si concretizza con tutta una serie di attività combinate

1. Dipendente per ciò che riguarda i suoi obblighi ed impegno professionale
2. Odissea Cooperativa sociale per ciò che riguarda l'attività di monitoraggio dei livelli dei bisogni essenziali del lavoratore e le attività di sostegno che la Cooperativa è in grado di garantire all'utente in relazione a
3. Attività di sostegno economico
4. Attività di sostegno socio assistenziale
5. Attività di sostegno sanitario

Le attività sviluppate da Odissea Cooperativa Sociale per il monitoraggio e mantenimento dei livelli di bisogno sono le seguenti

1. Monitoraggio ed analisi delle situazioni di criticità attraverso attività di verifica (vedi par.4.4) e di riesame (vedi par.4.5) dello sviluppo del progetto da parte di RArea
2. Identificazione della criticità ed attuazione della procedura di supporto diretta ad eliminare la criticità
3. Identificazione delle competenze professionali e attivazione del percorso di sostegno
4. Attività di follow up della criticità e ripristino della situazione
5. Attività di monitoraggio

## Impatti dell'attività

### Impatti sull'occupazione territoriale

Odissea Cooperativa Sociale onlus ha, al suo interno, quasi totalmente dipendenti residenti nel territorio dell'area Mugello in cui sono attivi la maggior parte dei servizi svolti.

Il principale servizio della Cooperativa, riguardante la preparazione, sporzionamento e trasporto pasti della mensa scolastica del comune di Borgo San Lorenzo ed in cui sono impegnati la maggior parte dei dipendenti di sesso femminile, permette di avere un importante impatto sui dipendenti in relazione ad una maggiore facilitazione e conciliazione fra vita lavorativa e vita privata e alle rispettive esigenze familiari

### Impatti sulla collettività

In relazione all'erogazione servizio primario di Odissea Cooperativa Sociale, riguardante la preparazione, sporzionamento e trasporto pasti della mensa scolastica del comune di Borgo San Lorenzo, in cui sono coinvolti circa 11.000 utenti diretti (alunni/e delle scuole materne, primarie e secondaria) la cooperativa, in collaborazione con professionisti legati al servizio, ritiene di ricoprire un ruolo socio-educativo anche nei confronti della collettività legata direttamente agli alunni (cioè le famiglie) sia per la promozione di politiche di corretta e sana alimentazione sia per la contemporanea riduzione degli sprechi alimentari

### Impatti sulla PA

Odissea Cooperativa Sociale Onlus ha da sempre, con le pubbliche amministrazioni del territorio, rapporti di forte collaborazione sia per la gestione dei servizi attivi, svolgendo gli stessi con professionalità e competenza per le mansioni ordinarie e straordinarie, sia per la ricerca di personale da integrare nel proprio organico, con forte attenzione al personale svantaggiato

### Impatti ambientali

La politica ambientale di Odissea Cooperativa Sociale fa riferimento ai requisiti della Norma UNI EN ISO 14001\_2015 La politica ambientale di Odissea Cooperativa Sociale. è da sempre basata su i seguenti principi cardine

**Prevenzione** attraverso una serie di attività e si misura in termini di rispondenza alle aspettative sulle prestazioni di qualità, sicurezza, igiene, ambiente, delle seguenti "Parti interessate

- introduzione di procedure e regole interne atte a prevenire l'inquinamento, ridurre i rifiuti ed il consumo di risorse (materiali, cancelleria, energia), impegnandosi al recupero e al riciclo
- impegno al rispetto delle prescrizioni normative e legali applicabili
- implementazione di procedure per la valutazione delle prestazioni ambientali, uso di indicatori associati, gestione delle situazioni di emergenza che possono provocare impatti ambientali
- sviluppo di appropriati controlli per monitorare gli impatti negativi sull'ambiente azioni dirette al miglioramento continuo
- risparmio energetico

#### Ambito attività svolta

Utilizzo di materiali o prodotti

---

#### Settore specifico azione intrapresa

Servizio di pulizia e sanificazione

---

#### Ambito attività svolta

Consumo energetico

---

#### Settore specifico azione intrapresa

Generale

---

### Situazione economica, finanziaria e patrimoniale

L'andamento economico del 2020 di Odissea Cooperativa Sociale Onlus ha risentito degli effetti della pandemia mondiale Covid 19 che hanno portato ad una riduzione del fatturato di oltre il 40% dovuto all'interruzione di gran parte dei servizi in essere e del conseguente risultato d'esercizio fortemente negativo.

La liquidità della cooperativa accantonata nel corso degli anni passati ha permesso di superare il momento critico evitando di creare nuovi debiti e garantire la puntualità nel pagamento degli stipendi e dei fornitori.

È stato contratto solo un finanziamento a titolo cautelativo di €30.000 da Decreto Liquidità per copertura delle spese per emergenza Covid 19.

Nel corso dell'ultima parte dell'anno, grazie alla collaborazione con la committenza del servizio di refezione scolastica riattivato, la Cooperativa ha rinegoziato le condizioni d'appalto vista l'emergenza e l'obbligo di adesione alle norme di prevenzione, riorganizzando il servizio che ha necessitato anche di un aumento del personale impiegato e/o ore di servizio. Ciò ha portato ad una leggera ripresa che si è confermata e rinforzata nel corso del primo semestre del 2021.

In seguito all'emergenza sono incrementati i servizi di pulizia mentre risulta preoccupante il futuro del settore degli allestimenti fieristici e museali.

### Attivo patrimoniale , patrimonio proprio, utile di esercizio

---

#### Dati da Bilancio economico

Fatturato	€ 545.600,00
Attivo patrimoniale	€ 439.510,00
Patrimonio proprio	€ 18.206,00
Utile di esercizio	-€ 56.124,00

### Valore della produzione (€)

---

Valore della produzione anno di rendicontazione	Valore della produzione anno di rendicontazione ( anno -1)	Valore della produzione anno di rendicontazione ( anno -2)
€ 545.600,00	€ 888.048,00	€ 982.951,00

### Composizione del valore della produzione

---

Composizione del Valore della produzione (derivazione dei ricavi)	Valore della produzione (€)	Ripartizione % ricavi
Ricavi da Pubblica Amministrazione	397.835	% 72.92
Ricavi da aziende profit	127.116	% 23.30
Ricavi da organizzazioni del terzo settore e della cooperazione	20.649	% 3.78

---

**Totale**  
545.600,00

## Fatturato per servizio (ex attività di interesse generale ex art. 2 del D.Lgs. 112/2017)

---

Tipologia Servizi	Fatturato (€)
a) interventi e servizi sociali ai sensi dell'articolo 1, commi 1 e 2, della legge 8 novembre 2000, n. 328, e successive modificazioni, ed interventi, servizi e prestazioni di cui alla legge 5 febbraio 1992, n. 104, e successive modificazioni, e di cui alla legge 22 giugno 2016, n. 112, e successive modificazioni;	€ 455.059,00
i) organizzazione e gestione di attività culturali, artistiche o ricreative di interesse sociale, incluse attività, anche editoriali, di promozione e diffusione della cultura e della pratica del volontariato, e delle attività di interesse generale di cui al presente articolo;	€ 90.541,00
<b>Totale</b>	<b>€ 545.600,00</b>

## Fatturato per servizio Cooperative tip.A

---

## Fatturato per servizio Cooperative tip.B

---

### Area industriale/artigianale a mercato

Altro	€ 81.851
Servizi di allestimento fieristico e museale	
<b>Totali</b>	<b>€ 81.851,00</b>

### Area servizi a commercio

Igiene ambientale e salubrità degli ambienti	69.159,00
Servizi amministrativi e servizi front & back oJce	90.541,00
Altro	304.049,00
Servizi di preparazione e somministrazione pasti presso plessi scolastici del Comune di Borgo San Lorenzo	
<b>Totali</b>	<b>463.740,00</b>

## Fatturato per Territorio Provincia

Firenze	€ 545.600,00	% 100,00
---------	--------------	----------

## Obiettivi economici prefissati

A seguito di un risultato d'esercizio negativo, Odissea Cooperativa Sociale Onlus ha programmato e strutturato per il 2021 un piano di riorganizzazione economica finanziaria che opera su due fronti:

- **riduzione dei costi fissi**
- **incremento dei ricavi.**

Per quanto riguarda il primo obiettivo (riduzione dei costi fissi) Odissea Cooperativa Sociale ha già provveduto al cambio della sede passando dal capannone sito in San Piero a Sieve (giustificato dal deposito nell'area allestimento di materiale della committenza) all'ufficio sito in Borgo San Lorenzo. Tale passaggio ha già determinato una riduzione importante dell'affitto mensile con risultati incoraggianti all'interno del bilancio mensile della cooperativa

Inoltre, oltre al risparmio diretto sull'affitto, Odissea Cooperativa Sociale può considerare un altrettanto risparmio indiretto legato alla riduzione delle utenze, Tari, spese condominiali etc

Per quanto riguarda invece il secondo obiettivo (incremento dei ricavi) Odissea Cooperativa Sociale prevede il consolidamento dei servizi in essere.

La fidelizzazione e la soddisfazione dei clienti e del committente pubblico (Comune di Borgo San Lorenzo) è sempre stato un punto di forza della cooperativa

Inoltre, con l'allargamento del campo di applicazione nell'area di pulizia al servizio di sanificazione degli ambienti, Odissea Cooperativa Sociale ha acquisito nuove commesse di lavoro.

Odissea Cooperativa Sociale si pone, fra obiettivi a lungo termine, l'apertura della sezione A della cooperativa.

## RSI

### Responsabilità Sociale e Ambientale

#### Buone pratiche

Odissea Cooperativa Sociale, oltre alle attività in appalto presso la committenza pubblica, integra i suoi servizi con iniziative di carattere sociale a valenza territoriale e culturale anche valorizzate autonomamente.

Le buone pratiche diffuse con strumenti formativi ed informativi verso la base sociale e gli stakeholders interni ed esterni hanno caratterizzato e delineato l'impegno sociale quotidiano della cooperativa.

Odissea Cooperativa Sociale si propone di migliorare l'organizzazione interna e l'assetto generale della struttura, rinforzando e completando alcuni ruoli ad oggi carenti con l'obiettivo di

- migliorare la programmazione economico ed etico della parte B,
- migliorare la comunicazione delle attività della cooperativa,
- migliorare la gestione delle risorse
- consolidare le buone pratiche di qualità e gestione ambientale oggetto di certificazione

## Partnership, collaborazioni con altre organizzazioni

Tipologia Partner	Denominazione Partnership	Tipologia Attività
Cooperative	CAMST	Collaborazione per la preparazione mensa presso i plessi scolastici del Comune di Borgo San Lorenzo
Cooperative	Arca Cooperativa sociale	Collaborazione per servizi di pulizia e sanificazione degli ambienti
Cooperative	CAT Cooperativa Sociale	Collaborazione per servizi di pulizia e sanificazione degli ambienti
Cooperative	Girasole Cooperativa Sociale	Collaborazione per servizi di pulizia e sanificazione degli ambienti
Pubblica amministrazione	Comune di Borgo San Lorenzo	Collaborazione per la promozione dei servizi turistici e museali presso Villa Pecori
Pubblica amministrazione	Unione Comuni del Mugello	Collaborazione per la promozione dei servizi turistici presso tutta l'area del Mugello

## Obiettivi Sviluppo Sostenibile SDGs

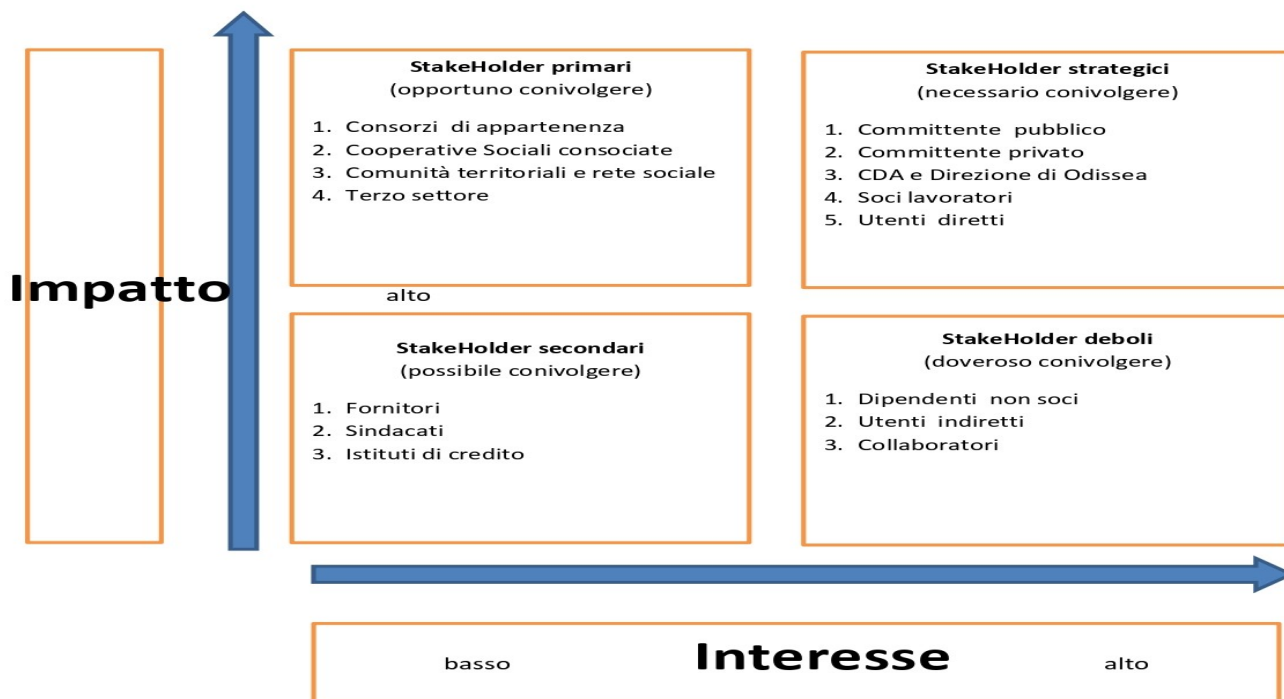
Odissea Cooperativa Sociale si propone di partecipare e contribuire al raggiungimento di seguenti obiettivi dell'Agenda Onu 2030, compatibili con la propria attività e la propria mission

Obiettivo	Strategia
Salute e benessere	All'interno del progetto presentato nel 2018 presso il comune di Borgo San Lorenzo per la preparazione e somministrazione pasti presso plessi scolastici Odissea Cooperativa Sociale propone obiettivi precisi e strutturati per la sana e corretta alimentazione non solo dei bambini ma anche degli anziani  Odissea garantisce un'assistenza sanitaria attraverso Reciproca s.m.s. con l'iscrizione e il pagamento di una quota mensile per i dipendenti e soci
Riduzione sprechi alimentari	All'interno del progetto presentato nel 2018 presso il comune di Borgo San Lorenzo per la preparazione e somministrazione pasti presso plessi scolastici Odissea Cooperativa Sociale propone obiettivi precisi e strutturati per la riduzione degli sprechi alimentari
Parità di genere	Cercare di raggiungere l'uguaglianza di genere e l'empowerment (maggiore forza, autostima e consapevolezza) di tutte le donne e le ragazze
Rispetto dell'ambiente	All'interno della strategia ambientale che Odissea ha intrapreso da anni attraverso la certificazione ISO 14001 vengono promosse scelte commerciali dirette all'acquisto di prodotti detergenti ecosostenibili che, a fronte di una maggiore spesa, riducono l'impatto ambientale

## Coinvolgimento degli stakeholder



### Odissea Cooperativa Sociale\_ Griglia degli stakeholder



La mappatura degli stakeholder di Odissea Cooperativa Sociale, in relazione alla tipologia e impatto dell'interesse sul servizio erogato, è composta da

**Stakeholder strategici** hanno alto impatto ed alto interesse sul servizio e per i quali è necessario un **alto livello di coinvolgimento**, Odissea Cooperativa Sociale attiva nei loro confronti azioni e modalità di comunicazione e coinvolgimento multilivello, da azioni di tipo monodirezionali (es progetto sociale), bidirezionali (es. tavoli di concertazione, focus group), consultivo (es. comunicazione di feedback sul servizio) e collettivo (es. eventi e partecipazioni)

- **Committente pubblico** è l'ente che finanzia il progetto relativo all'erogazione del servizio e ne supervisiona la sua esecuzione e ne misura la sua qualità in termini di soddisfazione degli utenti diretti ed indiretti
  1. Comune di Borgo San Lorenzo

Odissea Cooperativa sociale lavora con i seguenti committenti pubblici

1. Comune di Vaglia
2. Comune di Dicomano
3. Unione di Comuni del Mugello

- **Committente privato** è l'ente (azienda, istituto bancario, associazioni private etc) che finanzia il progetto relativo all'erogazione del servizio e ne supervisiona la sua esecuzione e ne misura la sua qualità

Odissea Cooperativa sociale lavora con i seguenti committenti privati

- Aziende private presso il Comune di Borgo San Lorenzo  
Aziende private presso il Comune di Firenze
- **CDA e Direzione** è l'organo di controllo strategico, operativo e finanziario di Odissea Cooperativa Sociale ed in particolare
  1. CDA è composto da 1 Presidente 1 Vice presidenti e 1 consiglieri e raccoglie il mandato da parte dell'assemblea dei soci e determina la linea socio strategica della cooperativa
  2. Direzione è composta dai vari responsabili di area e di settore e determina la linea socio operativa della cooperativa
- **Soci lavoratori** sono i dipendenti soci della cooperativa portatori di un interesse proattivo dello sviluppo della cooperativa
- **Utenti diretti** sono tutti coloro che usufruiscono direttamente del servizio socio educativo e socio sanitario progettato ed erogato da Odissea Cooperativa sociale all'interno delle singole Aree di intervento
- **Area Preparazione e somministrazione pasti presso i plessi scolastici del Comune di Borgo San Lorenzo** i cui servizi sono rivolti a
  1. Alunni e dipendenti dei plessi scolastici del Comune di Borgo San Lorenzo
  2. Utenti e Dipendenti comunali presso il Centro di Incontro di Borgo San Lorenzo
  3. Anziani convenzionati per la consegna dei pasti a domicilio
- **Area pulizia e sanificazione** i cui servizi sono rivolti a tutti a
  1. Alunni dei plessi scolastici del Comune di Borgo San Lorenzo
  2. Dipendenti dei plessi scolastici del Comune di Borgo San Lorenzo
  3. Utenti e Dipendenti comunali presso il Centro di Incontro di Borgo San Lorenzo
  4. Anziani convenzionati per la consegna dei pasti a domicilio
  5. Clienti ed utenti privati all'interno dell'ambito operativo descritto in sede contrattuale
- **Area Allestimenti (fieristici e museali)** i cui servizi sono rivolti a
  1. Clienti ed utenti privati all'interno dell'ambito operativo descritto in sede contrattuale
- **Area Cultura** i cui servizi sono rivolti a
  1. Strutture ricettive dell'area mugellana
  2. Utenti interessati al turismo presso area mugellana
  3. Utenti e coloro che usufruiscono degli eventi e mostre organizzate



**Stakeholder deboli** hanno basso impatto ed alto interesse sul servizio e per i quali è necessario un **doveroso livello di coinvolgimento**, Odissea Cooperativa Sociale attiva nei loro confronti azioni e modalità di comunicazione e coinvolgimento multilivello, da azioni di tipo monodirezionali (es riunioni di servizio), bidirezionali (es. focus group), consultivo (es. comunicazione di feedback sul servizio) e collettivo (es. eventi e partecipazioni)

- **Collaboratori** sono collaboratori esterni che operano in ambiti sociali altamente spacializzati
- **Utenti indiretti** sono tutti coloro che usufruiscono indirettamente del servizio erogato
  1. Famiglie degli utenti diretti
  2. Operatori socio sanitari
  3. Scuole
  4. Comunità e territorio

**Stakeholder primari** hanno alto impatto e basso interesse sul servizio, e per i quali è necessario un **opportuno coinvolgimento**, Odissea Cooperativa Sociale attiva nei loro confronti azioni e modalità di comunicazione e coinvolgimento multilivello, da azioni di tipo monodirezionale e bidirezionali (es. tavoli di trattativa, coprogettazione, promozione) e collettivo (es. eventi di sensibilizzazione)

Il coinvolgimento dipende dallo scopo della relazione dell'obiettivo sociale del servizio erogato

- **Consorzi di appartenenza** sono consorzi con i quali Odissea Cooperativa Sociale ha un rapporto di appartenenza consortile
  1. Consorzio Metropoli
  2. Consorzio Pegaso
- **Cooperative Sociali consociate** con le quali Odissea Cooperativa Sociale ha un rapporto di appartenenza consortile e strategie di coprogettazione
- **Comunità territoriali e rete sociale**
- **Terzo settore** inteso come organizzazioni private costituite per il perseguimento senza scopo di lucro di finalità solidaristiche ed utilità sociale in vari ambiti
  1. Associazioni
  2. Organizzazioni no profit

**Stakeholder secondari** hanno basso impatto ed basso interesse sul servizio e per i quali è necessario un **possibile coinvolgimento**, Odissea Cooperativa Sociale attiva nei loro confronti azioni e modalità di comunicazione e coinvolgimento multilivello, da azioni di tipo bidirezionali (es. tavoli di trattativa) e collettivo (es. eventi di sensibilizzazione)

- **Sindacati**

Odissea Cooperativa sociale lavora e collabora con i seguenti gruppi sindacali

1. CISL
2. CGL

- **Fornitori**

Odissea Cooperativa sociale lavora con i seguenti fornitori

1. Fornitori di prodotti (forniture alimentari, di siringhe e profilattici etc)
2. Fornitori di servizi (fornitura di utenze ed assistenza)
3. Consulenze

- **Istituti di credito**

## Numero, tipologia e modalità di coinvolgimento di stakeholder interni

Categoria	Tipologia di rapporto	Livello di Coinvolgimento	Modalità di coinvolgimento
Soci	Decisionale e di coinvolgimento, Scambio mutualistico	Responsabilità sociale e bilancio sociale, Generale: attività complessiva della cooperativa	Azioni "bidirezionali" (Es.: focus group gli stakeholder);, modalità "monodirezionali" di tipo informativo (Es.: diffusione del bilancio sociale a tutti gli stakeholder);
Lavoratori	Decisionale e di coinvolgimento, Scambio mutualistico	Generale: attività complessiva della cooperativa	Azioni "bidirezionali" (Es.: focus group gli stakeholder);, modalità "monodirezionali" di tipo informativo (Es.: diffusione del bilancio sociale a tutti gli stakeholder);

## Numero, tipologia e modalità di coinvolgimento di stakeholder esterni

Categoria	Tipologia di rapporto	Livello di Coinvolgimento	Modalità di coinvolgimento
Committenti	Affidamento servizi, Beneficiari servizi, Coinvolgimento, Qualità dei servizi	Generale: attività complessiva della cooperativa, Specifico: confronto su un'attività specifica/settore specifico della cooperativa (es. politiche di welfare, inserimento lavorativo..)	Modalità "monodirezionali" di tipo informativo (Es.: diffusione del bilancio sociale a tutti gli stakeholder);, Azioni di tipo "consultivo" (Es: invio del questionario di valutazione); Azioni "collettive" (Es. eventi, giornate di sensibilizzazione), Azioni "bidirezionali" (Es.: focus group gli stakeholder);
Utenti	Beneficiari servizi, Qualità dei servizi, Promozione	Responsabilità sociale e bilancio sociale, Specifico: confronto su un'attività specifica/settore specifico della cooperativa (es. politiche di welfare, inserimento lavorativo..), Generale: attività complessiva della cooperativa	Modalità "monodirezionali" di tipo informativo (Es.: diffusione del bilancio sociale a tutti gli stakeholder);, Azioni di tipo "consultivo" (Es: invio del questionario di valutazione);, Azioni "bidirezionali" (Es.: focus group gli stakeholder);, Azioni "collettive" (Es. eventi, giornate di sensibilizzazione)
Partner	Co- progettazione, Acquisto prodotti e servizi, Qualità dei servizi	Responsabilità sociale e bilancio sociale, Generale: attività complessiva della cooperativa	Modalità "monodirezionali" di tipo informativo (Es.: diffusione del bilancio sociale a tutti gli stakeholder);, Azioni di tipo "consultivo" (Es: invio del questionario di valutazione);, Azioni "bidirezionali" (Es.: focus group gli stakeholder);, Azioni "collettive" (Es. eventi, giornate di sensibilizzazione)

Associazioni	Co-progettazione, Affidamento servizi, Coinvolgimento	Responsabilità sociale e bilancio sociale, Generale: attività complessiva della cooperativa	Modalità “monodirezionali” di tipo informativo (Es.: diffusione del bilancio sociale a tutti gli stakeholder);, Azioni di tipo “consultivo” (Es: invio del questionario di valutazione);, Azioni “bidirezionali” (Es.: focus group gli stakeholder);, Azioni “collettive” (Es. eventi, giornate di sensibilizzazione)
Fornitori	Acquisto prodotti e servizi	Generale: attività complessiva della cooperativa	Modalità “monodirezionali” di tipo informativo (Es.: diffusione del bilancio sociale a tutti gli stakeholder);
Sindacati	Coinvolgimento	Generale: attività complessiva della cooperativa, Specifico: confronto su un'attività specifica/settore specifico della cooperativa (es. politiche di welfare, inserimento lavorativo..)	Modalità “monodirezionali” di tipo informativo (Es.: diffusione del bilancio sociale a tutti gli stakeholder);
Istituti di credito	Finanziaria	Generale: attività complessiva della cooperativa, Specifico: confronto su un'attività specifica/settore specifico della cooperativa (es. politiche di welfare, inserimento lavorativo..)	Modalità “monodirezionali” di tipo informativo (Es.: diffusione del bilancio sociale a tutti gli stakeholder);

#### Elenco attività di ricerca e progettualità innovative

---

Denominazione attività di ricerca o progettualità innovativa	Strategia per il suo raggiungimento
Attività di sanificazione per prevenzione Covid 19	<p>Odissea Cooperativa Sociale ha diversificato la propria operatività attraverso l'acquisizione e mantenimento dei requisiti per l'attività di <b>sanificazione per prevenzione Covid 19</b></p> <p>Per dare forza e validità di questo nuova progettualità Odissea Cooperativa Sociale ha ampliato il campo di applicazione del proprio Sistema Qualità attraverso la definizione e corretta implementazione di precise procedure relative alla nuova attività</p>

### Il valore cooperativo

*"Noi camminiamo attraverso noi stessi,  
incontrando ladroni, spettri, giganti,  
vecchi, giovani, mogli, vedove, fratelli adulterini, ma  
sempre incontrando noi stessi"  
(James Joyce - Ulisse)*

Odissea Cooperativa Sociale, attraverso la Carta etica presenta la sua identità di impresa sociale avente l'obiettivo di fornire servizi tecnici e percorsi di inserimento che rispondano in modo efficace ai bisogni dei cittadini, dotandosi di strumenti e strategie che sappiano elaborare proposte innovative e diffondano la cultura della solidarietà.

Dopo anni di lavoro duro e sforzi comuni per conquistare credibilità e spazi di operatività nel mercato dei servizi al pubblico e al privato, per Odissea Cooperativa Sociale è arrivato il momento di consolidamento dell'assetto aziendale, con rassicuranti tendenze alla crescita che permettono di prevedere stabilità per i lavoratori ed ipotizzare opportunità di graduale ampliamento dell'occupazione.

A questo punto, dopo aver fronteggiato in maniera egregia, la crisi socio sanitaria ed economica derivante dall'emergenza da Covid 19, che ha visto la chiusura temporanea di tutti i servizi da Marzo a Luglio 2020, emerge l'esigenza di fare un bilancio complessivo dell'esperienza di Odissea Cooperativa Sociale e riflettere sull'attuale adeguatezza dell'organizzazione, sulla qualità dei servizi resi, sull'efficacia degli inserimenti.

La crescente presenza del Terzo Settore sul mercato ed il quotidiano confronto con altre Imprese sociali che occupano spazi grazie ad un'offerta di servizi al ribasso, pensando di soddisfare i bisogni attraverso proposte di massima economicità, a discapito della qualità e della trasparenza gestionale, pone quesiti molto delicati per Odissea Cooperativa Sociale, che, al contrario si è messa in gioco investendo sulla qualità del servizio e sulla creazione di professionalità competenti per rispondere in modo adeguato ai cambiamenti strutturali e ai mutamenti organizzativi necessari ad affrontare la fase della maturità.

Odissea Cooperativa Sociale, si è dotata di nuove figure professionali, ha cominciato a mettere a punto degli strumenti per essere in grado di progettare più efficaci modelli di sostegno al disagio e parallelamente migliorare la qualità dei servizi resi alla clientela.

E' in questo quadro di trasformazione complessiva che Odissea Cooperativa Sociale ha colto l'occasione per interrogarsi sulle motivazioni che stanno alla base del progetto d'impresa e del patto associativo, giungendo a focalizzare alcune parole chiave che costituiscono le linee guida del proprio operato.

### SVILUPPO DI UN'ECONOMIA SOCIALE

- Odissea Cooperativa Sociale vuole coniugare produttività e solidarietà con l'obiettivo dello sviluppo dell'occupazione, quale garanzia indispensabile per il benessere dei soci, dei cittadini, della Comunità Locale nella costruzione di una società che tuteli i diritti di tutti i soggetti sociali, affinché tutti si sentano a pieno titolo partecipi di una società civile.

### PROMOZIONE UMANA E CAPACITA' DI INTEGRAZIONE

- Odissea Cooperativa Sociale si propone di valorizzare e rispettare le diversità contrastando ogni forma di discriminazione e pregiudizio con l'obiettivo di essere attenti ai processi di emarginazione sociale per progettare e sviluppare percorsi di inserimento lavorativo per persone che manifestano forme di disagio, attraverso un modello trasparente e visibile.

### LAVORO DI RETE

- La crescente complessità delle situazioni di disagio impone la definizione di risposte sempre più articolate che richiedono, per essere efficaci, competenze specifiche e differenziate. Perciò Odissea Cooperativa Sociale costruisce alleanze e sinergie con Enti, associazioni e vari soggetti, per progettare e realizzare interventi integrati, tesi a mobilitare le risorse e le capacità del territorio di includere e sostenere le persone più fragili. In questo quadro si inserisce la fattiva collaborazione con altre cooperative e consorzi su progetti sociali integrati.

## **TRASPARENZA**

- Odissea Cooperativa Sociale ritiene che base e presupposto per costruire relazioni oneste e credibili con il territorio sia la capacità di operare con trasparenza, rendendo visibile ciò che si fa e il valore aggiunto delle scelte effettuate, adottando nella propria organizzazione la stesura annuale di un Bilancio sociale, strumento utile per rendere conto della complessità e della distribuzione delle ricchezze prodotte.

## **TUTELA DI DIRITTI**

- La gestione dell'impresa mira a promuovere la valorizzazione delle risorse interne garantendo ad ogni socio e ad ogni lavoratore uguali opportunità, una retribuzione dignitosa tutelata dal contratto di lavoro del settore delle cooperative sociali e da un regolamento interno collettivamente condiviso e revisionato periodicamente. Sono rispettate e valorizzate le capacità dei singoli, le differenze d'idee, le specificità di ruoli e competenze che favoriscono un contributo arricchente per tutta la cooperativa

## **ATTENZIONE ALLA PERSONA E MUTUO AIUTO**

- Il lavoro è inteso non solo come produzione e servizi, ma anche come realizzazione del benessere di coloro che in Odissea Cooperativa Sociale lavorano, attraverso appunto una modalità organizzativa attenta al clima relazionale, al riconoscimento e all'accoglienza delle diversità individuali, allo sviluppo di dinamiche di auto-mutuo aiuto fra colleghi nell'affrontare momenti di crisi e difficoltà.

## **COOPERAZIONE**

- La condivisione delle finalità statutarie, degli obiettivi e degli ideali è uno dei pilastri su cui si fonda l'adesione dei soci alla cooperativa, ma l'altro pilastro è sicuramente la partecipazione alla vita dell'impresa, alla sua gestione, ai risultati e ai rischi che questo comporta. Ogni socio contribuisce al progetto di lavoro che è anche un progetto sociale offrendo le proprie idee, il proprio tempo, le proprie capacità e assumendosi le responsabilità delle scelte strategiche che vengono effettuate. L'assunzione e la distribuzione delle responsabilità rende così funzionale e trasparente la gestione organizzativa e politica della cooperativa alla quale i soci sono responsabilmente vincolati

## **DEMOCRAZIA E PARTECIPAZIONE**

- Ogni socio può esercitare attivamente la democrazia ed esprimere le proprie opinioni e discutere con gli altri scelte ed idee nei momenti deputati all'esercizio della partecipazione (assemblee dei soci, incontri di gruppo di lavoro, coordinamento )

## **QUALITA'**

- Odissea Cooperativa Sociale promuove fra soci e lavoratori la cultura della Qualità intesa come attenzione ad un saperfare efficace ed efficiente finalizzato sì alla soddisfazione della clientela, ma soprattutto alla gratificazione individuale e collettiva che proviene dalla consapevolezza dell'aver dato il meglio di se. In questa prospettiva l'Odissea promuove la formazione continua dei lavoratori, come risorsa importante che appartiene al valore aggiunto sul quale la cooperativa ha deciso di investire cogliendo la sfida che la qualità chiede. La possibilità di acquisire nuove conoscenze è elemento necessario per fornire servizi di qualità in un mercato in continua evoluzione e Odissea Cooperativa Sociale si impegna a garantire la crescita professionale dei lavoratori attraverso le modalità più fruibili ed adeguate alle loro caratteristiche.

## Obiettivi di Miglioramento

### Obiettivi di miglioramento della rendicontazione sociale

Odissea Cooperativa Sociale si propone come primo obiettivo di miglioramento della rendicontazione sociale di allargare il livello di partecipazione alla base sociale attraverso

- Coinvolgimento di soggetti e stakeholders esterni che possano avere un ruolo attivo nello sviluppo sociale della cooperativa
- Pianificazione socio economica del bilancio sociale attraverso definizione di tempi e risorse
- Esperienza acquisita dopo la redazione del primo bilancio sociale

Obiettivo	Breve descrizione dell'obiettivo e delle modalità che verranno intraprese per raggiungerlo	Data
Redazione grafica	Odissea Cooperativa Sociale si propone un miglioramento della redazione grafica del bilancio sociale, sia cartacea che informatica, attraverso il coinvolgimento di consulenze esterne che metta evidenza la mission sociale della cooperativa	30/06/2022
Realizzazione di un Bilancio Sociale partecipato	Odissea Cooperativa Sociale si propone di allargare la partecipazione alla costruzione e redazione del bilancio sociale a figure intermedie (responsabili e coordinatori dei servizi) con l'obiettivo di quantificare e qualificare il lavoro svolto nell'anno di riferimento con verifiche intermedie da sottoporre in una assemblea annuale	30/06/2022
Modalità di diffusione	Odissea Cooperativa Sociale si propone di migliorare la diffusione del suo bilancio sociale, che rappresenta la "carta di identità" della cooperativa, attraverso canali informatici, come la pubblicazione all'interno del sito della cooperativa ed altri canali come la distribuzione dello stesso ad eventi socio culturali di cui Odissea Cooperativa Sociale sarà promotrice	30/06/2022
Indicatori di performance	Odissea Cooperativa Sociale per la redazione del bilancio sociale 2021 si propone l'obiettivo di integrare l'andamento dello sviluppo socio economico del servizio con gli indicatori di qualità, che caratterizzano e permettono la misurabilità e il miglioramento continuo sia dei singoli servizi che della cooperativa nella sua globalità	30/06/2022

### Confronto negli anni con obiettivi di miglioramento raggiunti e non raggiunti della rendicontazione sociale

Odissea Cooperativa Sociale ha definito e redatto il suo primo bilancio sociale nel 2020 e di conseguenza risulta impossibile effettuare un confronto con obiettivi relativi agli anni passati

Odissea Cooperativa Sociale si proporrà di verificare gli obiettivi di miglioramento della redazione del bilancio sociale descritti a partire dal 30/06/2022 in riferimento al bilancio sociale 2021

## Obiettivi di miglioramento strategici

Odissea Cooperativa Sociale si propone di pianificare e raggiungere i seguenti obiettivi di miglioramento strategico

- Apertura della sezione A della Cooperativa
- Sviluppo settore turistico mugellano e oltre

Obiettivo	Breve descrizione dell'obiettivo e delle modalità che verranno intraprese per raggiungerlo	Data
Cooperativa di tipo A	Attraverso i seguenti passaggi <ul style="list-style-type: none"><li>- iscrizione albo regionale delle coop.sociali (A+B),</li><li>- collaborazione e formazione con altre cooperative di tipo A, partendo da un primo approccio che permette di collegare l'area cultura con i soggetti svantaggiati</li><li>- collaborazione con altre cooperative per sviluppare aree d'intervento funzionali alla collettività mugellana</li></ul>	31/12/2021
Sviluppo settore turistico mugellano e oltre	Crescita professionale interna, Diversificazione dei servizi offerti, Formazione del personale, Implementazione numero degli stakeholder e partner	30/12/2022

## TABELLA DI CORRELAZIONE

*Bilancio sociale predisposto ai sensi dell'articolo 14 del D. Lgs. n.117/2017*

Il presente bilancio sociale è stato redatto attraverso il supporto del modello ISCOOP. La presente tabella di correlazione vuole offrire un quadro sinottico di come il modello ISCOOP sia in compliance con le "Linee guida per la redazione del bilancio sociale degli enti del Terzo settore" emanate dal Ministero Del Lavoro e delle Politiche Sociali con il Decreto 4 luglio 2019 (GU n.186 del 9-8-2019).

Per ogni sotto-sezione e requisito richiesto dalle Linee guida (riportati nella prima colonna della tabella), vengono riportati gli indicatori qualitativi e quantitativi **OBBLIGATORI** del modello ISCOOP che rispondono a quel requisito indicando l'ambito, la sezione e il/gli indicatori specifici i cui rintracciare i dati (seconda colonna della tabella).

Il Modello Iscoop è stato elaborato per le imprese sociali cooperative distinte per: Cooperative sociali di tipo A (A); Cooperative sociali di tipo B (B); Cooperative sociali di tipo A+B (A+B); Consorzi (C); Imprese sociali cooperative (non coop.sociali) (IS); Consorzi di imprese sociali cooperative (non coop. sociali) (ISC).

Alcuni indicatori presenti nel modello sono comuni a tutte le tipologie, altri sono specifici solo per quella tipologia di impresa sociale cooperativa. Tali indicatori specifici e obbligatori, quando presenti in tabella, riportano la tipologia di impresa sociale cooperativa alla quale si riferiscono.

Per completezza si ribadisce che come indicato nelle Linee Guida: "Per gli enti di Terzo settore tenuti ex lege alla redazione, il bilancio sociale dovrà contenere almeno le informazioni di seguito indicate (...). In caso di omissione di una o più sotto-sezioni **l'ente sarà tenuto a illustrare** le ragioni che hanno condotto alla mancata esposizione dell'informazione"

LINEE GUIDA PER LA REDAZIONE DEL BILANCIO SOCIALE DEGLI ENTI DEL TERZO SETTORE ai sensi dell'art. 14 comma 1 d.lgs. 117/2017 e, con riferimento alle imprese sociali, dell'art. 9 comma 2 d.lgs. 112/2017. (Gazzetta Ufficiale n. 186 del 9 agosto 2019)	Riferimento Modello ISCOOP. MODELLO DI BILANCIO SOCIALE PER LE IMPRESE SOCIALICOOPERATIVE SOCIALI
<b>1) METODOLOGIA ADOTTATA PER LA REDAZIONE DEL BILANCIO SOCIALE</b>	
Eventuali standard di rendicontazione utilizzati; Cambiamenti significativi di perimetro o metodi di misurazione rispetto al precedente periodo di rendicontazione; Altre informazioni utili a comprendere il processo e la metodologia di rendicontazione.	<b>AMBITO:</b> Parte Introduttiva <b>INDICATORE:</b> Nota Metodologica
<b>2) INFORMAZIONI GENERALI SULL'ENTE</b>	
Nome dell'ente; Codice Fiscale; Partita Iva; Forma giuridica e qualificazione ai sensi del Codice del Terzo settore; Indirizzo sede legale; Altre sedi; Aree territoriali di operatività; Valori e finalità perseguite (missione dell'ente); Attività statutarie individuate facendo riferimento all'art. 5 del d.lgs. 117/2017 e/o all'art. 2 del d.lgs. 112/2017 (oggetto sociale); evidenziare se il perimetro delle attività statutarie sia più ampio di quelle effettivamente realizzate, circostanziando le attività effettivamente svolte; Altre attività svolte in maniera secondaria/strumentale; Collegamenti con altri enti del terzo settore (inserimento in reti, gruppi di imprese sociali...); Contesto di riferimento;	<b>AMBITO:</b> Identità <b>SEZIONE:</b> Presentazione e dati anagrafici <b>INDICATORE:</b> <ul style="list-style-type: none"> <li>● Ragione sociale</li> <li>● C.F.</li> <li>● P.IVA</li> <li>● Forma giuridica</li> <li>● Attività di interesse generale ex art. 2 del d.lgs. 112/2017</li> <li>● Descrizione attività svolta</li> <li>● Principali attività svolte da statuto (A, B, A+B, C, ISC)</li> <li>● Adesione a consorzi</li> <li>● Adesione a reti</li> <li>● Adesioni a gruppi</li> <li>● Contesto di riferimento e territori</li> <li>● Regioni</li> <li>● Provincie</li> </ul> <b>SEZIONE:</b> Sede Legale e Sede operativa <b>SEZIONE:</b> Mission, vision e valori <b>INDICATORE:</b> <ul style="list-style-type: none"> <li>● Mission, finalità, valori e principi della cooperativa</li> </ul>
<b>3) STRUTTURA, GOVERNO E AMMINISTRAZIONE</b>	
Consistenza e composizione della base sociale /associativa (se esistente)	<b>AMBITO:</b> Sociale: persone, obiettivi e attività <b>SEZIONE:</b> Sviluppo e valorizzazione dei soci <b>INDICATORE:</b> <ul style="list-style-type: none"> <li>● Numero e Tipologia soci</li> <li>● Focus Tipologia Soci</li> <li>● Anzianità associativa</li> <li>● Focus Soci persone fisiche (A, B, A+B, IS)</li> <li>● Soci svantaggiati per tipologia svantaggio, genere, età, titolo di studio, nazionalità (B, A+B)</li> <li>● Tipologia di cooperative consorziate (C, ISC)</li> <li>● Elenco cooperative consorziate per territorio (C, ISC)</li> </ul>



<p>Sistema di governo e controllo, articolazione, responsabilità e composizione degli organi (indicando in ogni caso nominativi degli amministratori e degli altri soggetti che ricoprono cariche istituzionali, data di prima nomina, periodo per il quale rimangono in carica, nonché eventuali cariche o incarichi espressione di specifiche categorie di soci o associati);</p> <p>quando rilevante rispetto alle previsioni statutarie, approfondimento sugli aspetti relativi alla democraticità interna e alla partecipazione degli associati alla vita dell'ente;</p>	<p><b>AMBITO:</b> Identità <b>SEZIONE:</b> Governance <b>INDICATORE:</b></p> <ul style="list-style-type: none"> <li>● Sistema di governo</li> <li>● Organigramma</li> <li>● Responsabilità e composizione del sistema di governo</li> </ul> <p><b>AMBITO:</b> Identità <b>SEZIONE:</b> Partecipazione <b>INDICATORE:</b></p> <ul style="list-style-type: none"> <li>● Vita associativa</li> <li>● Numero aventi diritto di voto</li> <li>● N. di assemblee svolte nel periodo di rendicontazione</li> </ul> <p><b>AMBITO:</b> Sociale: Persone, obiettivi e attività <b>SEZIONE:</b> Sviluppo e valorizzazione dei soci <b>INDICATORE:</b></p> <ul style="list-style-type: none"> <li>● Vantaggi di essere socio</li> </ul>
<p>Mappatura dei principali stakeholder (personale, soci, finanziatori, clienti/utenti, fornitori, pubblica amministrazione, collettività) e modalità del loro coinvolgimento. In particolare, le imprese sociali (ad eccezione delle imprese sociali costituite nella forma di società cooperativa a mutualità prevalente e agli enti religiosi civilmente riconosciuti di cui all'articolo 1, comma 3 del d. lgs. 112/2017 "Revisione della disciplina in materia di impresa sociale") sono tenute a dar conto delle forme e modalità di coinvolgimento di lavoratori, utenti e altri soggetti direttamente interessati alle attività dell'impresa sociale realizzate ai sensi dell'art. 11 del d. lgs. 112/2017;</p>	<p><b>AMBITO:</b> Identità <b>SEZIONE:</b> Mappa degli Stakeholder <b>INDICATORE:</b> Mappa categoria di stakeholder</p> <p><b>AMBITO:</b> Responsabilità sociale e ambientale <b>SEZIONE:</b> Coinvolgimento degli stakeholder <b>INDICATORE:</b> Attività di coinvolgimento degli stakeholder</p>
<b>4) PERSONE CHE OPERANO PER L'ENTE</b>	
<p>Tipologie, consistenza e composizione del personale che ha effettivamente operato per l'ente (con esclusione quindi dei lavoratori distaccati presso altri enti, cd. "distaccati out") con una retribuzione (a carico dell'ente o di altri soggetti) o a titolo volontario comprendendo ed distinguendo tutte le diverse componenti;</p> <p>Contratto di lavoro applicato ai dipendenti;</p> <p>Natura delle attività svolte dai volontari;</p>	<p><b>AMBITO:</b> Sociale: Persone, obiettivi e attività <b>SEZIONE:</b> Occupazione: sviluppo e valorizzazione dei lavoratori <b>INDICATORE:</b></p> <ul style="list-style-type: none"> <li>● Numero Occupati</li> <li>● Numero di occupati svantaggiati (B, A+B)</li> <li>● Occupati soci e non soci</li> <li>● Occupati svantaggiati soci e non soci (B, A+B)</li> <li>● Politiche del lavoro e salute e sicurezza, contratti di lavoro applicati</li> <li>● Tipologia di contratti di lavoro applicati</li> <li>● Volontari e tirocinanti (svantaggiati e non)</li> </ul>
<p>Attività di formazione e valorizzazione realizzate;</p>	<p><b>AMBITO:</b> Sociale: Persone, obiettivi e attività <b>SEZIONE:</b> Occupazione: sviluppo e valorizzazione dei lavoratori <b>INDICATORE:</b></p> <ul style="list-style-type: none"> <li>● Tipologia e ambiti corsi di formazione</li> <li>● Ore medie di formazione per addetto</li> </ul>
<p>Struttura dei compensi, delle retribuzioni, delle indennità di carica e modalità e importi dei rimborsi ai volontari: emolumenti, compensi o corrispettivi a qualsiasi titolo attribuiti ai componenti degli organi di amministrazione e controllo, ai dirigenti nonché agli associati; rapporto tra retribuzione annua lorda massima e minima dei lavoratori dipendenti dell'ente; in caso di utilizzo della possibilità di effettuare rimborsi ai volontari a fronte di autocertificazione, modalità di regolamentazione, importo dei rimborsi complessivi annuali e numero di volontari che ne hanno usufruito.</p>	<p><b>AMBITO:</b> Sociale: Persone, obiettivi e attività <b>SEZIONE:</b> Occupazione: sviluppo e valorizzazione dei lavoratori <b>INDICATORE:</b></p> <ul style="list-style-type: none"> <li>● Struttura dei compensi, delle retribuzioni, delle indennità erogate</li> </ul>
<b>5) OBIETTIVI E ATTIVITÀ</b>	
<p>informazioni qualitative e quantitative sulle azioni realizzate nelle diverse aree di attività, sui beneficiari diretti e indiretti, sugli output risultanti dalle attività poste in essere e, per quanto possibile, sugli effetti di conseguenza prodotti sui principali portatori di interessi. Se pertinenti possono essere inserite informazioni relative al possesso di certificazioni di qualità. Le attività devono essere esposte evidenziando la coerenza con le finalità dell'ente, il livello di raggiungimento degli obiettivi di gestione individuati, gli eventuali fattori risultanti rilevanti per il raggiungimento (o il mancato raggiungimento) degli obiettivi programmati.</p> <p>Elementi/fattori che possono compromettere il raggiungimento dei fini istituzionali e procedure poste in essere per prevenire tali situazioni.</p>	<p><b>AMBITO:</b> Sociale: Persone, obiettivi e attività <b>SEZIONE:</b> Qualità dei servizi <b>INDICATORE:</b></p> <ul style="list-style-type: none"> <li>● Attività e qualità di servizi</li> <li>● Utenti per tipologia di servizio (A, A+B)</li> <li>● Percorsi di inserimento lavorativo (B, A+B)</li> </ul> <p><b>SEZIONE:</b> Impatti sull'attività <b>INDICATORE:</b></p> <ul style="list-style-type: none"> <li>● Ricadute sull'occupazione territoriale</li> <li>● Rapporto con la collettività</li> <li>● Rapporto con la Pubblica Amministrazione</li> </ul>

	<p><b>AMBITO:</b> Obiettivi di miglioramento  <b>SEZIONE:</b> Obiettivi di miglioramento strategici  <b>INDICATORE:</b></p> <ul style="list-style-type: none"> <li>● Obiettivi di miglioramento strategici</li> </ul> <p><b>SEZIONE:</b> Obiettivi di miglioramento rendicontazione sociale  <b>INDICATORE:</b></p> <ul style="list-style-type: none"> <li>● Obiettivi di miglioramento rendicontazione sociale</li> </ul>
<b>6) SITUAZIONE ECONOMICO-FINANZIARIA</b>	
<p>Provenienza delle risorse economiche con separata indicazione dei contributi pubblici e privati;  specifiche informazioni sulle attività di raccolta fondi; finalità generali e specifiche delle raccolte effettuate nel periodo di riferimento, strumenti utilizzati per fornire informazioni al pubblico sulle risorse raccolte e sulla destinazione delle stesse;  segnalazioni da parte degli amministratori di eventuali criticità emerse nella gestione ed evidenziazione delle azioni messe in campo per la mitigazione degli effetti negativi</p>	<p><b>AMBITO:</b> Situazione economico-finanziaria <b>SEZIONE:</b> Attività e obiettivi economico-finanziari <b>INDICATORE:</b></p> <ul style="list-style-type: none"> <li>● Situazione economica, finanziaria e patrimoniale</li> <li>● Attivo patrimoniale, patrimonio proprio, utile d'esercizio</li> <li>● Valore della produzione</li> <li>● Composizione del valore della produzione</li> <li>● Fatturato per servizio (ex attività di interesse generale ex art. 2 del D.Lgs. 112/2017)</li> </ul>
<b>7) ALTRE INFORMAZIONI</b>	
<p>Indicazioni su contenziosi/controversie in corso che sono rilevanti ai fini della rendicontazione sociale;  Informazioni di tipo ambientale, se rilevanti con riferimento alle attività dell'ente: tipologie di impatto ambientale connesse alle attività svolte; politiche e modalità di gestione di tali impatti; indicatori di impatto ambientale (consumi di energia e materie prime, produzione di rifiuti ecc.) e variazione dei valori assunti dagli stessi; nel caso delle imprese sociali che operano nei settori sanitario, agricolo, ecc. in considerazione del maggior livello di rischi ambientali connessi, potrebbe essere opportuno enucleare un punto specifico ("Informazioni ambientali") prima delle "altre informazioni", per trattare l'argomento con un maggior livello di approfondimento;  Altre informazioni di natura non finanziaria, inerenti gli aspetti di natura sociale, la parità di genere, il rispetto dei diritti umani, la lotta contro la corruzione ecc.  Informazioni sulle riunioni degli organi deputati alla gestione e all'approvazione del bilancio, numero dei partecipanti, principali questioni trattate e decisioni adottate nel corso delle riunioni.</p>	<p><b>AMBITO:</b> Parte Introduttiva  <b>INDICATORE:</b> Introduzione</p> <p><b>AMBITO:</b> Sociale: persone, obiettivi e attività  <b>SEZIONE:</b> Impatti sull'attività  <b>INDICATORE:</b> Impatti ambientali</p> <p><b>AMBITO:</b> Responsabilità sociale e ambientale  <b>SEZIONE:</b> Responsabilità sociale e ambientale  <b>INDICATORE:</b></p> <ul style="list-style-type: none"> <li>● Buone pratiche</li> <li>● Partnership, collaborazioni con altre organizzazioni</li> </ul> <p><b>AMBITO:</b> Identità <b>SEZIONE:</b> Partecipazione <b>INDICATORE:</b></p> <ul style="list-style-type: none"> <li>● Vita associativa</li> <li>● Numero aventi diritto di voto</li> <li>● N. di assemblee svolte nel periodo di rendicontazione</li> </ul>